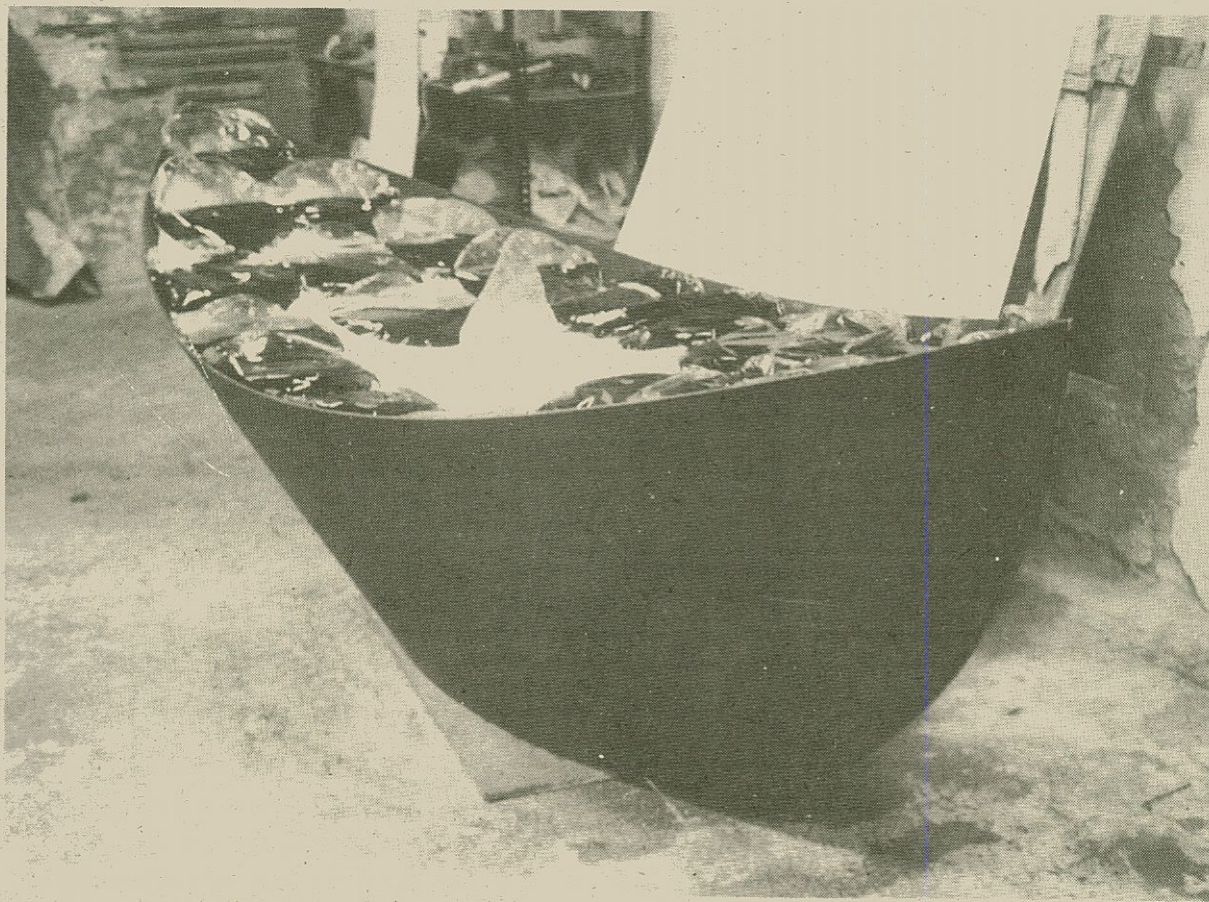


Cultura

Espais, la sala d'art gironina guardonada per l'Associació de Crítics d'Art, ha presentat una exposició que, per primera vegada, prescindeix d'argument. Sis artistes que no tenen res en comú i que tampoc no són tots catalans, hi mostren creacions diverses. Hi ha, però, un notable nivell de qualitat



'Baro II', una escultura amb moviment del valencià Gerardo Sigler, realitzada amb tàblex, aigua i neó, que evoca les onades del mar

Donat d'alta

Dalí passa el Nadal a casa atès pel seu equip d'infermeres

Agències FIGUERES

El pintor Salvador Dalí ha passat el Nadal a la seva residència de Torre Galatea, a Figueres, després d'abandonar l'Hospital de Figueres diumenge passat. L'artista, de vuitanta-quatre anys, continuarà a casa seva la medicació indicada pels metges que l'atenen de la malaltia gàstrica que va obligar a ingressar-lo d'urgència dijous dia 22 de desembre. Dalí va manifestar a l'alcalde de Figueres, Marià Lorca, que estava molt content de poder passar el Nadal a casa seva. Lorca, i el pintor Antoni Pitxot, van acompanyar Dalí en el seu trasllat en ambulància a Torre Galatea.

El pintor serà atès al seu domicili per l'equip d'infermeres que en té cura normalment durant les vint-i-quatre hores del dia, a més del seu metge personal, el professor Joan Garcia Sanmiguel, que comptarà amb l'ajut de l'equip mèdic de l'hospital de Figueres per evitar possibles agreujaments de l'afecció.

El doctor Ramon Ponsatí, director de l'hospital de Figueres, va informar que Dalí ha evolucionat favorablement de l'erosió gàstrica que li va produir vòmits de sang. L'artista ha deixat de sagnar i les seves constants vitals són bones. Segons l'informe que va presentar l'equip mèdic "les constants del malalt són normals, com també són normals els estudis analítics i radiològics. En conseqüència el pronòstic, pel que fa al motiu del seu ingrés és favorable".

Tot i que tant el doctor Ponsatí com Garcia Sanmiguel creuen improbable una recaiguda, no es descarta que hi pugui haver complicacions com a conseqüència de la pneumònia que el pintor va tenir el 26 de novembre, i que va ser diagnosticada com a greu pels metges de la clínica Quiron de Barcelona. El pintor porta des de fa anys una sonda gasogàstrica, que facilita les funcions de l'aparell digestiu i se li administra els medicaments necessaris per reforçar la mucosa gàstrica.

Girona explora nous horitzons Artistes no catalans a la sala Espais

Montserrat Gustà GIRONA

Confluències, l'exposició que es pot veure a Espais Centre d'Art Contemporani de Girona fins a finals de gener, presenta la darrera producció de sis artistes vinguts de diverses ciutats de l'Estat espanyol: Rosa Gimeno (Madrid), Gerardo Sigler (València), Leopoldo Emperador (Las Palmas de Gran Canària), Margarida Andreu (Barcelona), Ricardo Catania (Bilbao) i J. Giménez de Haro (València). Aquesta exposició es diferencia de les mostres col·lectives que fins ara ha presentat Espais per l'absència d'un aglutinant, ja sigui temàtic, tècnic o geogràfic, que doni cohesió al conjunt d'obres. Els sis artistes participants coincideixen a Girona per donar a conèixer llurs particulars creacions i actituds davant l'art contemporani. En aquest sentit, *Confluències* és també una declaració d'intencions i expressa el propòsit d'Espais de rebre artistes de

fora de l'àmbit creatiu català. S'inaugura, doncs, una nova etapa d'aquest centre d'art que ha mantingut, fins ara, una oferta constant d'exhibicions dedicades a artistes catalans, en una programació que, d'altra banda, li ha valgut el reconeixement de l'Associació Catalana de Crítics d'Art d'enguany.

Tal com la crític d'art Glòria Bosch ha pretès en concebre l'exposició, *Confluències* dona una mesura de la creació plàstica actual expressada en actituds i discursos diversos. L'escultura, la tècnica amb més representació, és tractada amb varietat de recursos expressius: des de les escultures mòbils de Gerardo Sigler (1957) a l'estatisme de les peces de Ricardo Catania (1953), passant pel joc de volums en l'obra de Margarida Andreu (1953) i per la revisió d'elements arquitectònics que planteja l'escultora aragonesa Rosa Gimeno (1950). Són també múltiples els materials emprats per cadascun d'aquest artistes, segons els resul-

tats aparents i suggerents que volen obtenir amb les seves obres. Així, G. Sigler utilitza el tàblex, l'aigua, el plàstic i el neó en unes peces que evocuen el moviment de l'aigua del mar. R. Catania ha triat l'acer —un material que, com diu Glòria Bosch, té unes referències temàtiques que lliguen concepte i forma— per a les seves estructures-contenedor de formes geomètriques. M. Andreu treballa amb material industrial: mòduls de fibra de vidre que disposa com a ventalls, en uns muntatges on la llum intervé com a element modificador. Finalment, R. Gimeno utilitza la fusta combinada, en alguns casos, amb llautó o ferro, en la creació d'una plàstica propensa a la narració.

En el terreny de les instal·lacions, Leopoldo Emperador (1954) presenta un muntatge que ja havíem pogut veure en el pas per Barcelona de la mostra itinerant *Frontera Sur* (gener 1988). Amb aquesta instal·lació, ha volgut transmetre la particular visió

illena del paisatge i, per extensió, la mirada íntima a l'univers que es tradueix, en el muntatge, en una ambientació recollida, com de capella, on fa intervenir diversos elements: la sal, en una clara referència al món marí; el ferro, suggerint el vaixell i el naufragi, i la llum groga produïda pel gas que, en combinació amb un focus blau, atorga al conjunt una atmosfera de somnolència.

De J. Giménez de Haro (1951), l'únic pintor de la mostra, podem veure quatre obres sobre tela en les quals alterna l'ús de l'acrílic i la combinació d'aquest amb pigments al tremp. Dins dels termes de la figuració, aquestes pintures deixen entreveure un tractament especial dels temes —figures humanes, natures mortes, elements vegetals i motius decoratius— que tenyeix amb referències a civilitzacions passades.

Confluències és, en conjunt, una mostra significativa del que prepara Espais per a la propera temporada.

Prohibit des de la Revolució Cultural

Xina obre per primera vegada una mostra dedicada al nu

Afp PEQUÍN

La primera exposició d'art exclusivament consagrada al cos humà nu va obrir dijous passat, 22 de desembre, les seves portes al Museu Nacional d'Art de Xina, a pesar de les crítiques d'alguns alts càrrecs i de persones particulars. Més de quinze mil persones van precipitar-se al Museu els dos primers dies per assistir a l'esdeveniment.

"Em penso que les pintures són formidables, tot i que no hi entenc gaire", va declarar Wang Min, una estudiant de vint-i-tres anys, mentre que Yang Lei, obrer de trenta-sis anys, estimava que l'exposició valia ben bé els dos yuans (seixanta pessetes) que costava l'entrada. Molts dels visitants van declarar-se desorientats, sobretot per les obres abstractes.

Un grup de vint-i-dos pintors de l'Acadèmia Central de Belles Arts de la capital, entre els quals hi ha el president i el vice-president de la institució, mostren en aquesta exposició cent-vint teles que representen cossos despullats. Els estils oscil·len entre el classicisme i l'abstracció, passant per les formes cubistes.

Durant el període de la Revolució Cultural, la dècada compresa entre els anys 1966 i 1976, l'exhibició del cos humà despullat en la pintura havia estat totalment prohibida a la República Popular de la Xina. En aquest país, extremadament púdic, el nu ha estat objecte d'innombrables campanyes promogudes pels medis conservadors contra les influències del món occidental, considerades decadents.

L'exposició, que no té caràcter oficial, ha estat possible gràcies a una col·lecta de donatius privats que ha reunit uns seixanta mil yuans (un milió i mig de pessetes, aproximadament) per pagar el lloguer de la sala. Les obres exposades podran ser adquirides pel públic a uns preus que oscil·len entre les cent mil i les tres-centes mil pessetes.

"Esperem sensibilitzar el xinès mitjà del valor del nu. A través de l'art del nu compremem la bellesa del cos humà", ha declarat un membre de l'Acadèmia de Belles Arts, Ge Pengren, tot subratllant que l'exposició no té res a veure amb el sexe. Segons Ge Pengren, el nu "tradueix una acceptació del cos humà i a partir d'ara tindrà cada cop més importància en la cultura xinesa".

L'exposició anirà més endavant als Estats Units.

GUIA D'EXPOSICIONS

BLAUDEMAR. Església, 15. Tel. 792 39 38. Arenys de Mar. JULIO GARCIGLE. Temes urbans.

DAU AL SET. Consell de Cent, 333. Tel. 301 12 36. ELS ANYS 80, S. INTERNACIONAL. J. M. BASQUIAT, J. BROWN, S. CHIA, F. CLEMENTE, G. CONDO, E. CUCCHI, J.G. DOKOUPIL, A.R. PENCK, D. SALLE, J. SCHNABEL, A. WARHOL.

DISSET GALERIA D'ART. El Bulevard dels antiquaris. ESPAÍ 17. Pg. de Gràcia, 55-57. COL·LECTIVA DE NADAL. F. AGUILAR, E. BOSCH ROGER, E. CASANOVAS, P. CREIXAMS, P. DAURA, F. ELIAS, M. HUGUÉ, ISERN ALIER, M. LLAURADÓ, PADILLA, M. PILDASERRA, N. RAURICH, D. SABATER, R. SOLANICH, M. VILLA, M. VIVES.

JOAN PRATS. Rbla. de Catalunya, 54. Tel. 216 02 80. MIQUEL NAVARRO. Obra recent.

GALERIA MAEGHT. C/ Montcada núm. 25. T. 310 42 45. BROTO. Obra recent.

GALERIA THEO. C/ Enric Granados, 27. T. 323 08 48. ALFONSO FRAILE. Pintures. Obres del 76 al 86.

SALA D'ART ARTUR RAMON. Palla, 23. Tel. 302 59 74. MESTRES DEL GRAVAT MODERN (Paris 1865 - 1940).

SALA GASPÀR. Consell de Cent, 323. Tel. 318 87 36. MUXART. Pintures.

SALA ROVIRA. Rambla de Catalunya, 62. T. 215 20 92. JORDI BERROCAL. JOAN SERRA. Ceràmiques.

FUNDACIÓ JOAN MIRÓ. Tel. 329 19 08. Parc de Montjuïc. Bus 619. Exposicions permanents: «JOAN MIRÓ A TRAVÉS DE LES COL·LECCIONS DE LA FUNDACIÓ». IMPACTES, Joan Miró, fins al 15 de gener. BRUNO BOLZE. La presència de l'absència. Dissabtes i diumenges, 12.30 visites comentades.

Per anunciar-vos truqueu al 232 94 11