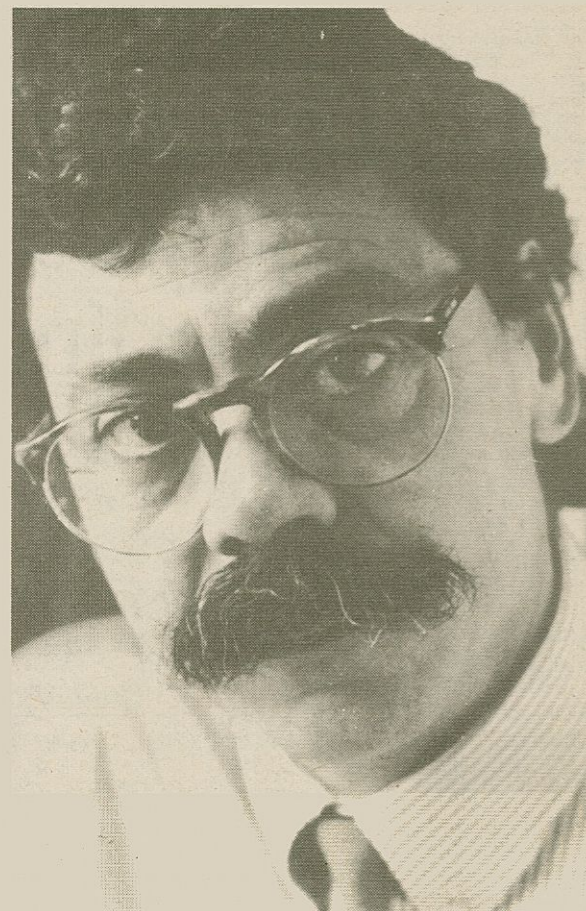
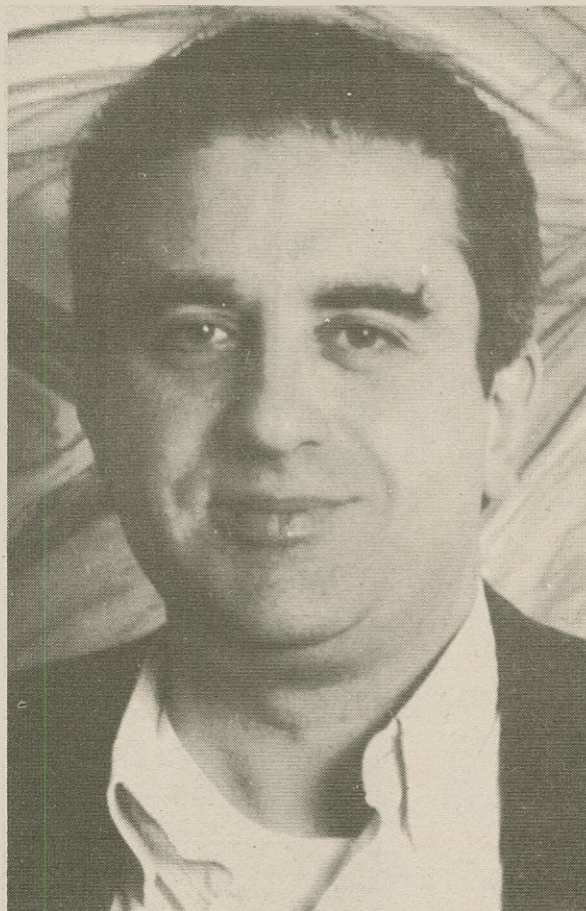


Santiago Miranda, a l'esquerra, resideix a Milà i, entre altres feines, és el responsable del disseny extern dels productes Olivetti. Alberto Corazón, a la dreta, és un dels pioners del disseny gràfic a Espanya i ha fet recentment les noves imatges corporatives del MOPU i de l'ONCE



L'empresa barcelonina B.D. Ediciones, Alberto Corazón en disseny gràfic i Santiago Miranda en disseny industrial són els guanyadors del Premi Nacional de Disseny 1989

Premis de disseny per a B.D. Ediciones, Corazón i Miranda

A C.S. BARCELONA torgat pel ministeri d'Indústria i la fundació BCD, el Premi Nacional de Disseny es concedeix en reconeixement a l'historial de professionals i empreses en la seva trajectòria de disseny. Els guanyadors de l'edició de 1989 han estat la societat barcelonina B.D. Ediciones de Diseño, Alberto Corazón i Santiago Miranda, en les categories d'empreses, disseny gràfic i disseny industrial, respectivament.

El caràcter dels guardons és honorífic, estan dotats amb una escultura creada expressament per Xavier Corberó i seran entregats pel rei Joan Carles el pròxim 20 d'abril. Els premis s'atorguen a partir d'una tria de possibles candidats entre els quals un jurat internacional escull els guanyadors.

B.D. Ediciones de Diseño va ser creat el 1972 per un grup d'arquitectes format per Pep Bonet, Cristian Cirici, Lluís Clotet, Mireia Riera i Òscar Tusquets, juntament amb altres professionals vinculats al món del disseny per produir i comercialitzar mobles, objectes i complements per a la decoració. Els seus objectius s'han centrat en la reedició de mobles històrics dels grans mestres i la producció de dissenys actuals d'autors de prestigi, tant espanyols com estrangers. Al mateix temps, l'empresa té un departament d'importació i distribució d'objectes de disseny de creadors històrics com Aalto, Van der Rohe o Le Corbusier.

Alberto Corazón és considerat un històric del disseny gràfic a Espanya. Nascut a Madrid el 1942, doctorat en ciències econòmiques i professor d'antropologia al Japó durant els anys seixanta, va entrar en el camp del dis-

seny quan va haver de fer ell mateix les cobertes dels llibres d'Ediciones Ciencia Nueva, empresa de la qual era cofundador. Paral·lelament a la seva activitat com a dissenyador, ha treballat en el camp de l'art conceptual a nivell pràctic i teòric. Alberto Corazón, editor que va fundar el 1973 la primera editorial que va publicar textos sobre semiòtica i disseny objectual a l'Estat.

El seus treballs més coneguts inclouen programes d'imatge corporativa, com els logotips de l'Organització Nacional de Cecs o els pilons de senyalització del MOPU, a part de nom-

brósims cartells i cobertes de llibres i discos. Alberto Corazón és també autor d'una important producció teòrica sobre disseny.

Santiago Miranda, sevillà i nascut el 1947, viu actualment a Milà, on treballa associat amb el dissenyador anglès Perry A. King. Ha treballat tant en interiorisme i disseny gràfic com en disseny industrial, però és per aquesta última especialitat que ha estat més reconegut. Des de 1982 és responsable de l'interface design dels productes Olivetti. El segell de la seva activitat es pot trobar en fotocopiadores, ordinadors, impressores i tota mena de

productes d'aquesta firma italiana. Miranda, que manté un contacte constant amb Espanya, és la persona encarregada del projecte d'il·luminació per a l'Expo'92 de Sevilla.

El jurat que ha concedit els guardons aquest any estava format per Pere Aguirre, president de BCD, els dissenyadors José María Cruz Novillo, Enric Satué, Massimo Vignelli i Gabriel Folques, els arquitectes Òscar Tusquets i Federico Correa, el vicepresident de l'INI, Miguel Ángel Feitó, i la directora general de l'Institut de la Petita i Mitjana Empresa, Beatriz Muñoz-Seca. Aquesta va destacar

ahir en el moment de fer públics els premiats que les deliberacions s'havien allargat per espai de dos dies perquè els candidats eren molt bons. "Aquest és un premi —va afirmar— en el qual hi ha algú que guanya, però no perd ningú."

La directora general de l'Institut de la Petita i Mitjana Empresa va remarcar també la importància que el ministeri d'Indústria vol donar a aquests premis, dintre d'una política de promoció del disseny industrial entre els empresaris, de cara a una millor competitivitat en el Mercat Únic Europeu del 1992.

Reaccionaris contra la realitat i la pintura impressionista

Els mestres de l'expressionisme alemany s'exposen a Terrassa

Montserrat Gustà
TERRASSA

Les revisions d'estils i corrents artístics del passat solen despertar l'interès general d'un públic amatent en qüestions d'art. Ara bé, si la revisió es fa de l'expressionisme alemany, un dels corrents que més reinterpretacions ha originat en l'art europeu dels últims anys, aquest interès es torna indiscutible. D'aquí l'encert del Centre Cultural de la Caixa de Terrassa de portar l'exposició *Mestres de l'expressionisme alemany*. De caràcter itinerant, aquesta mostra ha vingut a Terrassa —on podrà visitar-se fins al 5 de març— per mitjà de l'Institut Alemany de Barcelona, l'entitat organitzadora.

Aquesta iniciativa coincideix amb dues propostes més que, a Madrid i Barcelona, respectivament, presenten la producció plàstica d'altres artistes i períodes de l'art alemany del segle XX. El Centre d'Art Reina Sofia ofereix *Berlin, punto de encuentro*, una mostra de l'art a Alemanya entre 1900 i 1933; des dels anomenats impressio-

nistes alemanys fins als representants de la nova objectivitat. Per la seva banda, la galeria Dau al Set presenta *Berlin*, l'actualitat artística alemanya a través de l'obra de nou artistes joves neoexpressionistes.

Mestres de l'expressionisme alemany aplega obra gràfica original de sis figures destacades del grup Die Brücke (El Pont) —Erich Heckel, Ernst Ludwig Kirchner, Karl Schmidt-Rottluff, Otto Müller, Emil Nolde i Max Pechstein— i de Christian Rohlf, artista nascut a Niendorf el 1849 i que, malgrat ser gairebé quaranta anys més gran que els membres d'aquell col·lectiu, se sentia igualment vinculat als postulats expressionistes. El conjunt de l'exposició el componen vuitanta peces —entre xilografies, aiguaforts i litografies— procedents del fons del Museu Folkwang d'Essen.

Die Brücke es va constituir a la ciutat de Dresden l'any 1905 com a comunitat d'artistes. Aquest va ser un dels dos focus en què es va estructurar a Europa el vast moviment expressionista de finals del segle XIX i principis

del XX que va afectar diversos sectors de la producció cultural: el gravat, la pintura, la música, el teatre, el cinema, l'arquitectura... Com els *fauves* (feres) francesos, l'altre nucli expressionista europeu, els components de Die Brücke reaccionaven contra l'impressionisme per tal de superar el caràcter sensorial que els adeptes a aquell moviment mostraven davant de la realitat. Per contra, els expressionistes responien amb una actitud volitiva.

La temàtica expressionista es nodreix de la interiorització que l'artista fa de les imatges quotidianes: paisatges, gent, carrers o cafès es transformen en natura deformada i amenaçadora, en éssers que protagonitzen situacions dramàtiques o en escenaris d'un malson. La misèria, la malaltia o qualsevol altra forma de degradació física o moral apareixen reiteradament a les obres expressionistes. El color, alliberat de les limitacions impressionistes que el destinaven a la reproducció de la visió de la retina, col·labora també a crear aquestes atmosferes inquietants.



'Trobada del pobre diable amb l'ombra', d'Ernst Ludwig Kirchner