

## Una exposició redescobreix el Prudenci Bertrana pintor

### Va ser artista plàstic a més de periodista i escriptor

34

La Sala Girona de la Fundació Caixa de Barcelona presenta, fins al 18 de juny, l'exposició *Prudenci Bertrana i la seva època*. Organitzada per aquesta entitat, l'exposició evoca la figura de Prudenci Bertrana i situa la seva vida i la seva obra dins del context geogràfic i cronològic que va condicionar la producció de l'intel·lectual gironí.

Montserrat Gustà  
GIRONA

La recuperació de Bertrana com a escriptor, periodista i pintor és, en essència, l'objectiu de la mostra presentada a la Sala Girona de la Fundació Caixa de Barcelona. Amb l'edició, el 1965, de les *Obres completes*, es va iniciar la revisió de la seva obra literària, però la recuperació dels escrits periodístics és, per ara, un estudi pendent. Amb tot, la faceta creativa de Bertrana més oblidada i negligida ha estat la pintura, encara que s'hi va dedicar tota la vida.

L'ordre cronològic de l'exposició s'estructura en tres apartats que es corresponen amb les etapes de la carrera de Bertrana i amb la seva vinculació a Girona i Barcelona. D'entrada es descriu l'ambient social, econòmic i cultural de la ciutat de Girona en el tombant de segle. L'època gironina —el segon apartat— recull materials i dades que il·lustren la dedicació plàstica, literària i periodística de Bertrana fins al 1911. Aquest any s'inicia la tercera etapa, la de Barcelona, on Bertrana va viure fins al 1941, any de la seva mort, i on se situa tota la seva última producció.

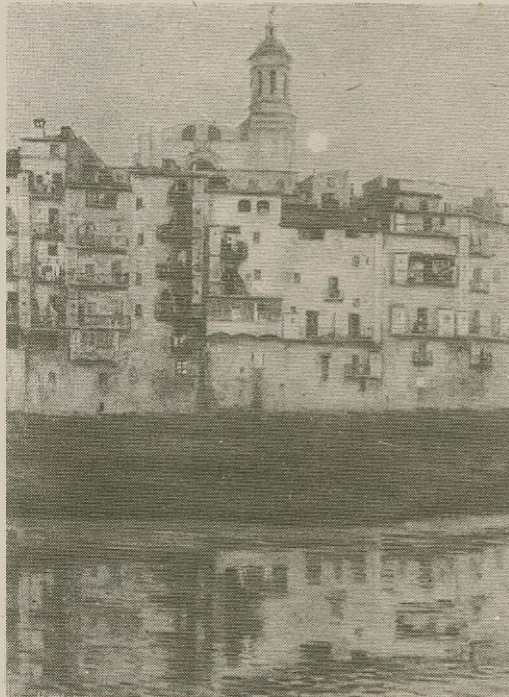
L'obra escrita és present a *Prudenci Bertrana i la seva època* a partir de les edicions més antigues de les novel·les, les narracions, els contes i les peces teatrals que Bertrana va

publicar al llarg de la seva vida. També hi ha mostres d'articles i crítiques de premsa i algun manuscrit inèdit, com ara *Sobre un nova qualificació dels escriptors*, que va ser radiat entre 1936 i 1937.

El Bertrana pintor està representat per una selecció d'olis sobre tela, datats entre 1908 i 1936, entre els quals destaquen *Nit de lluna* i *Paisatges*. Una sèrie de retrats a llapis o ploma de personatges del seu temps, com Xavier Montsalvatge, Carles Rahola o Rafael Masó, completen l'apartat plàstic. A part de l'obra bertraniana, altres materials arrodoneixen l'exposició: fotografies d'indrets i personatges i dibuixos d'altres autors, com la caricatura que Joan Llavèria va fer a Bertrana el 1936.

Com a complement a l'exposició, s'ha editat un catàleg amb textos, imatges i la referència de totes les peces que integren la mostra. També s'ha preparat un programa de conferències en les quals diversos especialistes tractaran diferents aspectes de l'obra de Bertrana.

És un fet que la pintura de Prudenci Bertrana no ha estat valorada fins molts anys després de la seva mort. Potser un dels motius més determinants d'aquest oblit s'hagi de buscar en la pròpia actitud de Bertrana quan, cap al 1902, es va començar a introduir en el món literari i va abandonar la pintura, que havia deixat de ser el



El quadre 'Nit de lluna' és una de les obres pictòriques de Prudenci Bertrana ara exposades. L'escriptor i periodista es va mantenir al marge dels corrents artístics més moderns del seu temps en la seva faceta de pintor

seu vehicle d'expressió artística.

Aquest rebuig, però, no va arribar mai a ser definitiu. Una anàlisi de la biografia de Bertrana permet veure com el transcurs de la seva vida la relació amb la pintura va anar prenent distintes formes: de la dedicació exclusivament creativa a la professionalització del mestre de dibuix.

Fill d'un terratinent carlí, Prudenci Bertrana va néixer a Tordera (el Maresme) el 1867, però va passar la seva infantesa entre Girona i la propietat familiar de la Selva: el Mas Aspriu de l'Esparrà. Després de fracassar com a estudiant d'enginyeria industrial, la carrera que per recomanació paterna havia iniciat a Barcelona, Bertrana comença a assistir a les classes de Llotja, on coincideix amb Joaquim Mir i Joan Llaverias.

rias.

L'afició a la pintura l'ajudarà a mantenir la seva família quan, mort el seu pare i perduda l'herència, decideix muntar una acadèmia de pintura a Girona. En aquests anys —entre 1890 i 1902, aproximadament— la pintura esdevé per Bertrana una feina, un sistema per guanyar diners.

Aurora Bertrana explica de l'activitat del seu pare en aquelles dates: "pinta retols per a les botigues, algun ex-vot i retrats a l'oli de persones difuntes inspirant-se en velles fotografies esvanides". És, doncs, una època d'encàrrecs, de retrats i d'il·lustracions que no permeten a Bertrana d'esplaiar la seva creativitat. És, també, el moment de les frustracions i les angories que culminen amb la renúncia a la pintura.

La reacció personal davant

d'aquesta situació adversa es pot reconèixer en l'actitud d'Innocenci Aspriu, el protagonista i alter ego de Prudenci Bertrana en la trilogia autobiogràfica *Entre la terra i els núvols*. Endut per un fort sentiment autocrític, més que no pas per un rebuig extern de la seva pintura, Bertrana es comença a endinsar en el món de la literatura i entra, com a redactor, a la revista gironina *Vida*.

#### Desconnectat de l'avantguarda

El Bertrana pintor no va arribar mai a connectar amb els moviments artístics d'avantguarda. El 1931 diu, referint-se al surrealisme, que "no és que desconegui les tècniques modernes, és que no em dona la gana de seguir-les. ¿Si frueixo pintant el que veig, qui em fa torturar pintant el que no veig?"

Es també a principi dels anys trenta quan Bertrana presenta una exposició a les Galeries Laietanes de Barcelona, un fet que suposa una novetat en la seva carrera i que és simptomàtic, alhora, d'una dedicació que torna a prendre força.

Tota la pintura de Prudenci Bertrana s'entén en connexió amb el corrent realista naturalista de final de segle. Bertrana, que es commou amb la contemplació de la natura, intenta reproduir a la tela allò que veu. Per això la seva és una pintura de paisatges que sintonitza perfectament amb la relació home i natura preconitzada pel Modernisme. També en connexió amb aquests postulats, Bertrana busca, en aquesta relació amb la natura, l'autenticitat com a creador.

Júlia Ferrer  
guanya el  
25è premi  
Amadeu Oller  
per a poetes  
inèdits

AVUI  
BARCELONA

El jurat de la vint-i-cinquena edició del premi Amadeu Oller per a poetes inèdits ha atorgat el premi al recull *Armosferes*, de Júlia Ferrer. El premi no comporta cap guardó en metàl·lic sinó que implica que el recull de poemes guanyador serà publicat pròximament per Edicions La Magrana en la seva col·lecció *Cotlliure*. L'autor rep cent exemplars del llibre publicat.

El recull *Trànsit jcs-jdlag19781988/ppaona-da11988*, de Joan Caballeria ha estat finalista i el jurat, en el seu veredict, n'ha recomanat l'edició. També hi ha hagut una menció especial per al recull *Quatre ratlles*, per la sorprenent qualitat dels poemes de l'autora, Conxita Blanco, en relació als seus vint anys d'edat. El jurat estava integrat en la present edició per Carles Miralles, Maria Isabel Pijoan, Maria Mercè Marçal, Isidor Cònsul, Antoni Pladevall i Aleix Clos.

El premi és atorgat per la parròquia de Sant Medir, de la Bordeta, des de fa vint-i-cinc anys, en memòria de mossèn Amadeu Oller. El pròxim dia 7 de juny, a les vuit del vespre, tindrà lloc la festa de lliurament del premi en què l'escriptora Montserrat Roig actuarà com a mantenidora. L'acte se celebrarà a la parròquia de Sant Medir.

Paral·lelament s'ha efectuat ja la convocatòria de la 26 edició del premi, per a l'any 1990. Els originals, de l'extensió habitual d'un llibre de poemes, han de ser enviats per septuplicat a la parròquia organitzadora. Els autors han de ser inèdits en català i d'edat no superior a trenta anys.

## Ensenyament

### Administratius

ALESCO. Aragó, 219 (Balmes). Tel. 254 45 57 i 254 02 49. Cursos de preparació Comptable-Administrativa per a l'ingrés o promoció a: Caixes d'Est., Bancs, Oficines, Organismes. Diversos nivells de Comptabilitat, Mecanografia. També classes particulars, fins i tot els dissabtes.

### BUP - COU

CEMS FIVALLER. (Homologat). Obta. inscrip. Cursos 89-90. Diürn, vespr. i noct. Selectivitat. Farmàcia. Informàtica. Esports (polisportiu propi). Cursos estiu (juliol-agost). Secc. BUP: Aribau, 1. Tel. 254 54 42. Sec. COU: Gran Via, 580 (tocant a Muntaner). Tel. 254 28 85.

### Hostesses

FORMATIC BARRA. Escola d'Hostesses i Relacions Públiques i Idiomes (tots dos sexes). Vols - Congressos - Creuers - Guies Turístiques - Recepcionistes - etc. Matriculació oberta. Places limitades. Centre legalment establert. (Pràctiques.) Pg. de Gràcia, 71, pral. Tel. 215 68 00.

### Més grans 25 anys

I.P.E. Oberta matriculació curs 89/90. Totes les Facultats i Escoles. Correspondència/Classe. Dedicació exclusiva. Major índexs d'aprovat. Rbla. Catalunya, 79, 2n, 2a. 08007 - Barcelona. Tel. 215 85 78 i 215 86 32.

### Oposicions

ADAMS. 250 places Administratius Oficines Institut Català de la Salut per a Batx. Sup. Proves Questionaris cultural i de temes. Sol·licituts fins al 30 de maig. Inici del curs 5 de juny. 1.028 Places Administratius Seguretat Social i Estat per a Batx. Sup. 1.568 Places Gestió per a Diplomats Univ. Informeu-vos-en sense compromís. Disposem de textos de preparació. ADAMS. Rbla. Catalunya, 121. Tel. 218 07 16. Batièn, 126. Tel. 207 50 00.

### Tècniques del vestir

CUPILLAR. Primera Escola amb consulta per a Patronistes-Escaladors. Si tens dubtes tècnics, consulta'ns sense compromís trucant o escrivint. Tel. 256 10 96. Alcalde de Móstoles, 16. 08025 Barcelona. Metro L. IV. Alfons X.

Per a anuncis en aquesta secció 301 72 66

Als seus peus  
calçat  
infantil

**Grimp**

BALMES-  
PLAÇA MOLINA  
AVDA.  
PAU CASALS, 15  
PASSEIG  
SANT JOAN  
139

Demà dia  
27 de maig

A L'AVUI HI TROBAREU  
UN MONOGRÀFIC  
DEDICAT A

L'AGRICULTURA  
I LA RAMADERIA A CATALUNYA