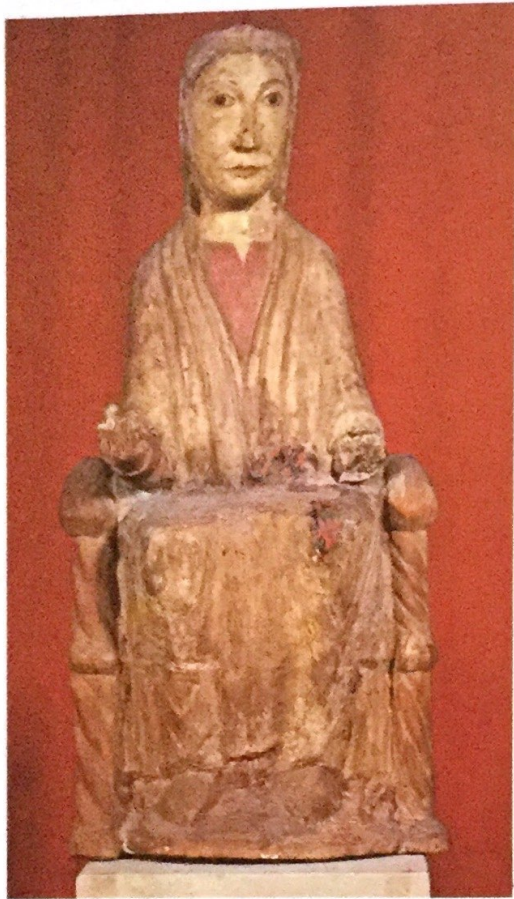


Marededéu de Roda
(MEV, 3 743)
(foto: G Llop)



imatges d'Ix, Ger i Saneja. Cap d'aquestes marededéus no porta corona i l'Infant tampoc, de la mateixa manera que no la porta la d'Oris.

Les mides d'aquesta imatge no són gaire grosses, però sí que donen unes formes força estilitzades. Tota la imatge manté la rigidesa i el hieratisme propis dels models iconogràfics bizantins. No obstant això hom pot descobrir en el rostre de la Mare uns trets més dolços que en el del Fill. En general, la figura de Maria és tallada amb molta cura i els plecs, encara que mantenen una simetria absoluta, són molt ben treballats. No podem pas dir el mateix de la figura del Nen, en bona part fruit d'una restauració ben poc afortunada.

Per la connexió amb les marededéus que hem esmentat anteriorment, creiem que es tracta d'un exemplar del darrer terç del segle XII.

(RRG)

MAREDEDÉU DE RODA

Procedència: Sant Pere de Roda (?) (Osona). **Datació:** Final segle XII. **Mides:** 60 cm d'alt. **Inventari:** Núm. 3 743. **Data d'ingrés:** Any 1902.



Imatge coronada de la Mare de Déu representada en posició frontal i asseguda damunt un tron flanquejat per quatre columnes amb respalller rodó i baix. Porta túnica, i damunt d'aquesta un mantell que li cenyeix el cap i cau damunt el cos. El vel li deixa veure una part dels cabells sobre el front. Té la mà dreta estesa, en actitud d'ofrena i amb el palmell mirant enlaire. Els seus peus són punxeguts i reposen damunt un marxapeu.

A la imatge falta el Nen i la mà esquerra. Conserva un bon tros de la policromia original, sobretot en el tron i el

dors del mantell, la qual deixa veure un dibuix floral de colors molt vius, vermell pel fons i blau pels dibuixos de les fulles. Presenta un treball de decoració molt acurat. Aquesta imatge, que al seu dors deixa veure encara l'arpillera que li fou aplicada en ésser feta, ha sofert alguna restauració, sobretot al rostre, que ha vist retocades notablement les faccions. Ara necessitaria una consolidació dels punts d'encaix.

Aquesta marededéu correspon al model iconogràfic bizantí i reuneix les característiques de les imatges catalanes del segle XII. Així, pot ésser catalogada dintre el grup encapçalat per la marededéu de Cornellà de Conflent, i que inclou les de Prats de Balaguer, Planés, Odelló, Olopte, Tura, etc., imatges totes elles catalogades dintre la tipologia ripollesa. Es tracta d'imatges d'un tipus poc estilitzat, amb una frontalitat absoluta i a les quals el Neu seu damunt el genoll esquerre de la Mare. En el nostre cas, tot i que manca la figura del Nen, pel diferent tractament que tenen els vestiments de la cama dreta i de l'esquerra de la Mare de Déu, més poc treballades al cantó esquerre, cal suposar que el Fill era situat al centre de la Mare de Déu, lleugerament desviat vers el genoll esquerre.

El mantell té pocs plecs al davant, que cauen de manera suau i longitudinal; és obert pel davant a partir de les espatlles i es tanca a la cintura igual com en les imatges del Tura i d'Olopte. Sota el mantell hi ha la túnica, de color vermell, de màniga llarga, amb un escot rodó i amb una petita obertura al mig, igual com a la d'Olopte.

La posició de la mà dreta, en actitud d'ofrena, figura també a les imatges d'Olopte, el Tura, Odelló, Planés i Alp.

La cadira curul ha estat flanquejada per quatre columnes que acaben en uns poms en forma de pinyes llises. El fust de les dues columnes del davant té una decoració salomònica, a manera de corda acanalada, amb un nus llis al centre i a mitja altura. Les dues columnes posteriors són llises. El respalller és rodó i acaba amb un marxapeu. Aquest tipus de tron apareix a les imatges de Planés, Cornellà de Conflent, Odelló i Envalls. La policromia que encara queda al respalller fa pensar en la de Matadars, que el té decorat amb uns pals de gules sobre un camper groc.

A desgrat d'aquests paral·lismes, amb les imatges amb què té més afinitats és amb les d'Olopte i del Tura: vestit, mà, mena de casquet que duu al cap, faccions, oval de la cara.

Aquest conjunt de característiques tan similars entre les imatges esmentades porten a pensar en l'existència o bé d'un taller o, si més no, d'un corrent, en el qual el monestir de Ripoll tingué un protagonisme important, cosa gens estranya si hom pensa que en aquesta època la influència del monestir, ja sigui per irradiació o bé per una acció directa dels seus monjos, tingué una importància notable.

La datació d'aquesta imatge ha estat establerta tenint en compte les seves característiques i les del conjunt d'exemplars afins que hem aportat a aquest comentari.

(RRG-JVV)

BIBLIOGRAFIA

ROSER ROSELL I GIBERT: *Sant Pere de Roda*, Catalunya Romànica, vol. II, (Osona III), Enciclopèdia Catalana SA, Barcelona 1984, pàgs. 347-348.

MAREDEDÉU DE LLAËS

Procedència: Sant Bartomeu de Llaès (Ripollès). **Datació:** Final segle XII. **Mides:** 64 cm. **Inventari:** Núm. 4 914. **Data d'ingrés:** 1916.



Segons hem pogut constatar en un document gràfic fet entre els anys 1930 i 1938 (clixé i 576 de l'Institut Amatller d'Art Hispànic, de Barcelona), aquesta imatge ha sofert alguns desperfectes, com la desaparició del pigment —atribuïble al pas dels anys— i la desaparició del respalller del tron, del qual a la

foto es poden veure dues columnes més altes que les davanteres, acabades en uns poms quadrangulars —això atribuireres, potser, a mals tractes que ha sofert la imatge.

Som davant un exemplar força malmès. Així, la Mare ha perdut la corona i té escapçats dos dits de la mà dreta i al tot de l'esquerra. El Nen té tots dos braços mutilats. I al tron li manca el pom de la columna esquerra. La pintura tron li manca el pom de la columna esquerra. La pintura que cobria la talla, de colors blau i porpra, s'ha perdut, sobretot als rostres i a la figura del Nen, tot i que es conserva en extenses zones de vestits de la Mare i al tron.

Aquesta imatge pertany al tipus popular romànic de Maria com a *Sedes Sapientiae*, un model que prové de l'art bizanti (*Kyriotissa*). D'aquestes imatges tallades en fusta, les més antigues que s'han conservat són del segle XII, tot i que sabem que n'existiren anteriorment.

La imatge de Llaés pertany al tipus de marededéu que presenta una frontalitat total i, pel que fa a la proporcionalitat del conjunt, no gens estilitzada, entra en la classificació ripollesa establerta per A. Noguera.

La Mare porta una túnica llarga de color blau que cau fins a les sabates i marca l'arrodoniment dels genolls i forma, a partir d'aquests, uns plects en forma de "V". Al damunt, cobreix la túnica una espècie de casulla de color vermell amb vetes blaves a la vora i al coll.

Com el Nen, Maria devia anar coronada, però ara només la cobreix un vel-mantell blau i blanc que, des de les espatlles, cau en vertical per l'esquena. Els peus, calçats amb unes sabates fosques i punxegudes, fan que la roba de la túnica s'obri per tal de deixar-los veure; recurs que trobem en molts d'altres exemples: imatges de Bastanist, IX, Ger, etc. La Mare seu en un tron ample, de columnes de fust llis amb un anell enmig, acabades —al davant— per uns poms rodons; als costats hi ha una decoració a base d'estrelles pintades. Tot el conjunt descansa sobre una fusta llisa que fa de suport o tarima. Al dors, la talla ha estat rebaixada per tal de poder-hi guardar les relíquies.

Sembla que l'origen d'imatges amb reconditori a la part posterior per a fer de reliquiari data de l'època romànica, moment en el qual aquesta tradició es devia perpetuar a Alvernia. Al Conflent se'n conserven diversos exemplars (Cornellà, Espirà, etc.).

A. Noguera creu que el motiu principal de veneració de les imatges de Maria fou, originàriament, el fet de contenir les preuades relíquies.

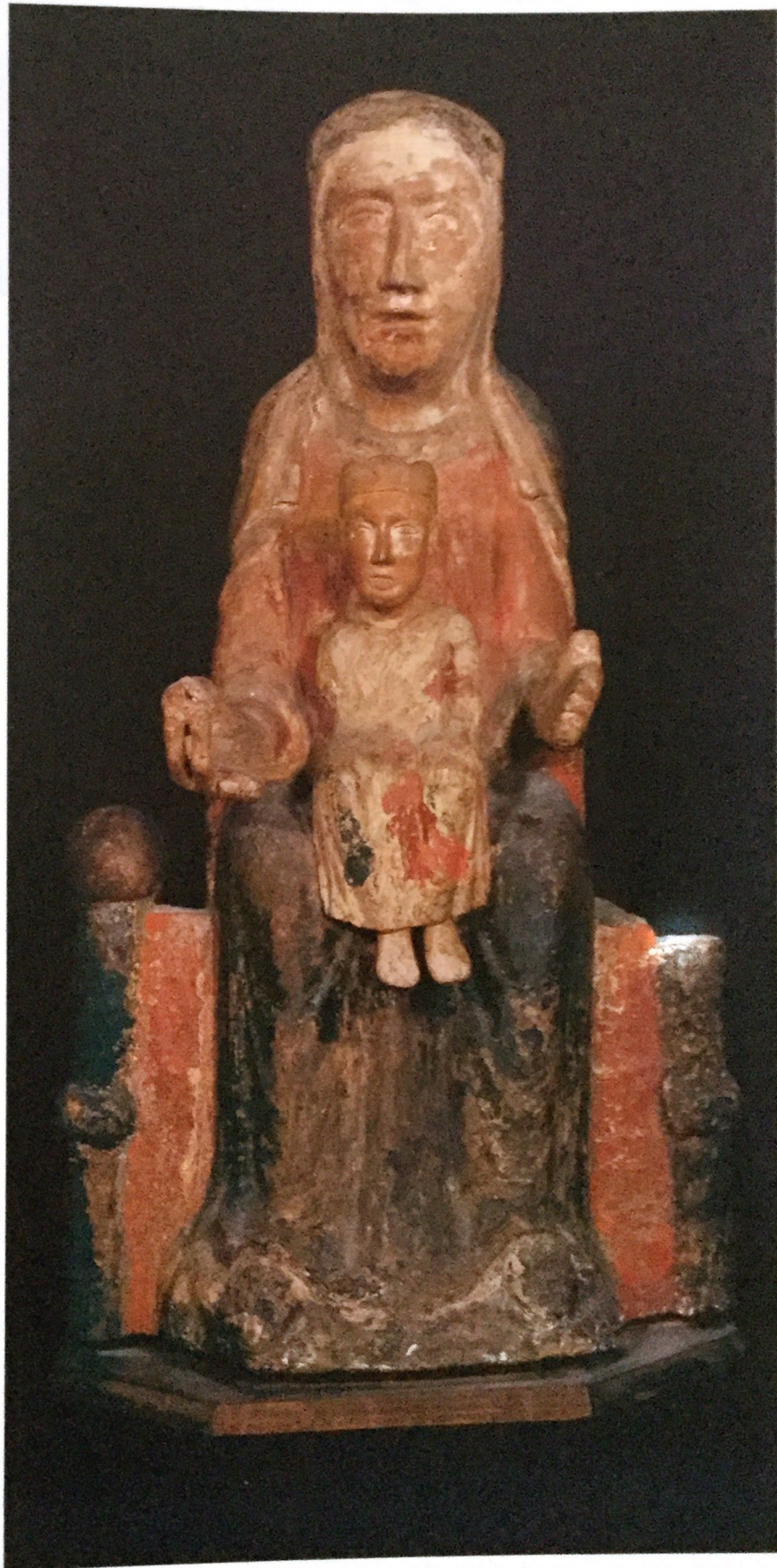
La Mare té les mans esteses, sense agafar el Nen. Amb la dreta sosté una bola petita, la qual, segons Manuel Trens, simbolitza la sobirania de Jesús sobre el món. A. Noguera creu que les imatges de marededéus que presenten aquesta característica no apareixen fins el segle XIII. Alguns paral·lels d'imatges amb aquests atributs són les marededéus de Montserrat, d'Urtx, de la Tor de Querol, etc.

De la figura de Jesús, tan mutilada, només podem dir que era en la invariable actitud de beneir amb la mà dreta i sostenir el llibre sagrat amb l'esquerra. Porta, com hem dit, una corona ondulada i vesteix túnica i mantell, segons deduïm per les restes de pigment blau i vermell.

Per la iconografia de conjunt de la imatge, aquesta talla pertany al tipus que encapçalen les marededéus de Montserrat, de Cornellà de Conflent i de la catedral de Girona. La filiació es concreta en les característiques formals i estilístiques: frontalitat, plects dels vestits, tipus de tron, etc. Pel que fa a les faccions dels rostres, la imatge de Llaés es manté dins les influències bizantines, mentre que als altres models s'hi veu un refinament molt més clàssic.

També com a paral·lels, esmentarem la marededéu de Santa Maria de Castellet i una altra imatge del mateix Museu (amb el núm. d'inventari 10 788), que coincideixen en diversos trets de l'estil i són, també, derivacions dels prototipus esmentats.

De les obres que acabem d'assenyalar com a paral·lels, les datacions que han estat fixades són compreses entre l'inici del segle XII, en què M. Delcor situa la imatge de



Marededéu de Llaés (MEV, 4 914) (foto: G. Llop)

Cornellà de Conflent, i el darrer terç del mateix segle per a la imatge de Santa Maria de Castellet. Tenint en compte aquestes datacions i considerant que la marededéu de Llaés és una imatge que no ha assolit un refinament en els trets facials o en la composició, i en la qual tampoc no es detecta cap tendència a la humanització, creiem que no pot ésser posterior als últims anys del segle XII. (MGM)

BIBLIOGRAFIA

- Manuel TRENS i RIBAS: *Maria. Iconografía de la Virgen en el arte español*, Ed. Plus Ultra, Madrid 1946.
 Mathies DELCOR: *Les vierges romanes de Cerdagne et Conflent*, Rafael Dalmau Editor, Barcelona 1970.
 Antoni NOGUERA i MASSA: *Les marededéus romàniques de les terres gironines*, Artstudi Edicions, Col. Art Romànic, núm. 5, Barcelona 1977. (MGM)

MAREDEDÉU 3

Procedència: Desconeguda. **Datació:** Final segle XII. **Mides:** 62 cm d'alt. **Inventari:** Núm. 4 194. **Data d'ingrés:** Any 1911.



Imatge tallada en fusta i policromada, bé que de la pintura original actualment resten només uns pocs vestigis.

La Mare de Déu descansa damunt un escambell amb coixí, sosté el Fill, amb les dues mans, el qual apareix assegut al bell mig de la seva falda. Maria porta un vel que li cau per les espatlles, una túnica i un mantell en forma de casulla. El Nen duu túnica i mantell creuat a l'espatlla esquerra; amb el braç dret fa un gest de benedicció i amb la mà esquerra sosté el llibre que roman obert sobre el seu genoll esquerre.

Existeix una fotografia (núm. de clixé antic I 560, sèrie Gudiol, Arxiu Mas) que possiblement correspon a aquesta imatge, encara que no es pot afirmar amb tota seguretat, ja que està molt canviada: és policromada; no sols hi ha restes de decoració en la indumentària, sinó que també els rostres estan pintats, i hi manquen la mà dreta de la Mare i el braç dret de l'Infant. Aquesta imatge, com moltes d'altres d'aquest període, sofrí una o diverses restauracions que portaren com a conseqüència una transformació del seu estat originari; és evident que la mà dreta de la Mare i el braç també dret del Fill, són posteriors; segurament, la mà de Maria devia ésser d'unes mides més reduïdes i no devia tocar la figura del Nen. La imatge ha perdut la policromia, no hi ha restes de decoració i s'observen alguns contorns molt aplanats, possiblement per haver estat retocats o per efecte del deteriorament.

Aquesta marededéu respon a la idea de Maria com a tron del Salvador. Aquest concepte apareix a partir del segle V, amb el Concili d'Efes. El tema iconogràfic, segons Réau, és extret de l'escena de l'Epifania, en ésser-ne suprimits els Reis Mags.

Formalment, respon a un model derivat de l'art bizantí. Hi perdura un cert classicisme en les faccions de Maria. Aquesta imatge pertany al mateix tipus iconogràfic que la Mare de Déu de Ger. A totes dues talles, la Mare estén els braços paral·lelament, en senyal d'ofertament —encara que aquest gest és més marcat en la de Ger—, i el Nen sosté el llibre obert sobre els genolls. La indumentària és la mateixa: vel, túnica i mantell la Mare, túnica i mantell el Fill. La Mare de Déu d'Ix pertany, també, a aquest tipus iconogràfic.

També es pot establir una filiació a nivell formal entre la Mare de Déu de Ger i la del Museu Episcopal de Vic. La manera amb què se solucionen les vestimentes i com estan tractats els plecs és molt similar, tot i que cal destacar una major qualitat en la Mare de Déu de Ger. A totes dues, els plecs cauen verticalment sobre els genolls de la Mare i el mantell dibuixa un ample plec per sota els peus de l'Infant. Igualment, els plecs del mantell d'aquest resten clarament retallats sobre el seu cos.

Aquesta coincidència d'estil porta a identificar aquesta Mare de Déu amb el grup que A. Noguera anomena tipus pirinenc; les característiques que cita per definir-lo les trobem en aquesta peça. Segons aquest autor, les marededéus del tipus pirinenc reproduïxen una imatge prototípica; hem de creure en l'existència d'un model, perquè aquest trets comuns es repeteixen amb molta fidelitat.

A. Noguera data les marededéus esmentades el darrer terç del segle XII. Si acceptem que la nostra marededéu segueix el mateix model estilístic que aquelles, l'hem de datar també del final del segle XII; tanmateix, la perdua de la policromia original i el fet que hagi estat tan retocada, dificulta la tasca de datació i una apreciació més exacta. (EBC)

BIBLIOGRAFIA

- Josep GUDIOL i CUNILL: *Nocions d'Arqueologia Sagrada Catalana*, Vic 1902, pàgs. 320-323.
 Manuel TRENS i RIBAS: *Maria. Iconografía de la Virgen en el Arte Español*, Madrid 1946, pàgs. 398-408.
 Louis RÉAU: *Iconographie de l'art chrétien*, tom. 2, vol. II, Ed. PUF, París 1957, pàgs. 93-94.
 Mathies DELCOR: *Les verges romàniques de la Cerdanya i el Conflent en la Història de l'Art*, Rafael Dalmau Editor, Barcelona 1970.
 Antoni NOGUERA i MASSA: *Les marededéus romàniques de les terres gironines*, Artstudi Edicions, Col. Art Romànic, núm. 8, Barcelona 1977.
 Walter William Spencer COOK i Josep GUDIOL i RICART: *Pintura e imagineria romànica*, Ars Hispaniae, vol. VI, Madrid 1980, pàgs. 306 i ss. (EBC)

MAREDEDÉU DE RUS

Procedència: Sant Vicenç de Rus (Berguedà). **Datació:** Final segle XII. **Mides:** 80 cm d'alt. **Inventari:** Núm. 85. **Data d'ingrés:** Abans de l'any 1893.



Imatge de la Mare de Déu, esculpida en àlber, l'estat de conservació de la qual és molt deficient, puix que hi manquen els braços i el Fill, que devia seure a la falda.

La mare apareix asseguda en una mena de banc rectangular, sense muntants diferenciats i amb el respall arquejat. Porta mantell i túnica. La decoració pictòrica de la imatge és pràcticament nul·la i presenta indicis d'haver portat corona.

Iconogràficament aquesta imatge devia respondre, puix que actualment és incompleta, al tipus de Mare de Déu en majestat, model occidental derivat d'un model bizantí anterior. A aquest mateix tipus iconogràfic responen moltes de les imatges catalanes i foranes tallades en fusta, la cronologia de les quals va des del segle XII fins ben entrat el segle XIV. La imatge de la Mare de Déu de la catedral de Girona i la que procedeix de Cornellà de Conflent constitueixen un exemple del tipus iconogràfic de Mare de Déu entronitzada.

En representacions murals i sobre taula es repeteix un mateix model iconogràfic de les marededéus en majestat (Santa Maria de Taüll i Sant Pere de Sorpe).

La imatge té una altura superior a la que tenen la majoria de les datades entre els segles XII i XIII, que fan entre 50 i 70 cm. D'altra banda, a desgrat del seu estat de conservació, conserva uns trets formals, propis d'un bon tècnic. L'òval de la seva cara és allargat i els seus trets tenen una gran finesa i proporció. La seva posició rígida, en certa manera hieràtica, és pròpia del context en el qual s'inclou la manera de fer romànica. Dit d'una altra manera, en la seva forma serveix a allò que pretén simbolitzar: la Mare de Déu com a tron de la Saviesa Divina.

Tenint en compte la posició dels forats que servien d'encaix dels braços de la Mare de Déu, és possible que el Fill estigué un xic desviat vers el costat dret (esquerra de Maria), o, fins i tot, tal com diu J. Morgades i Gili (*Catàlogo del Museo arqueológico-artístico episcopal de Vic*, 1983, pàg. 190), que la Mare portés el Fill a la falda.

BIBLIOGRAFIA

- Josep GUDIOL i CUNILL: *Nocions d'arqueologia sagrada catalana*, Vic 1902, pàgs. 320-323.
- Manuel TRENS i RIBAS: *Maria, iconografia de la Virgen en el arte español*, Madrid 1946, pàgs. 398-408.
- Louis RÉAU: *Iconographie de l'art chrétien*; tom 2, vol. II, Ed. PUF, París 1957, pàgs. 93-94.
- Mathies DELCOR: *Les Verges romàniques de la Cerdanya i el Conflent en la Història de l'Art*, Rafael Dalmau Editor, Barcelona 1970.
- Antoni NOGUERA i MASSA: *Les Maredeus romàniques de les terres gironines*, Artstudi Edicions, Col. Art Romànic, núm. 5, Barcelona 1977.
- Walter William Spencer COOK i Josep GUDIOL i RICART: *Pintura e imaginaria romànica*, Ars Hispaniae, vol. VI, Madrid 1980, pàgs. 306 i ss. (EBC)

MAREDEDÉU DEL PLA DEL PENEDÈS

Procedència: Santa Maria del Pla del Penedès (Alt Penedès). **Datació:** Final segle XII - començament segle XIII. **Mides:** 86 cm d'alt. **Inventari:** Núm. 828. **Data d'ingrés:** Abans de l'any 1893.



Aquesta imatge respon al model de la Mare de Déu en majestat, tan estès durant l'època romànica. La iconografia d'aquestes maredeus prové, segons Manuel Trens (1946, pàg. 399) de l'art bizantí, a partir del qual sorgiren, simultàniament, dos tipus diferenciats per la posició de la Mare i el Nen. La imatge de Santa Maria del Pla del Penedès pertany al model completament frontal i simètric, en què el Nen s'asseu al bell mig de la falda de la Mare.

Quant a la procedència, tot i que W.W.S. Cook i J. Gudíol i Ricart (1980, pàg. 293) opinen que és desconeguda, altres indicis ens porten a creure que el seu lloc d'origen és l'església de Santa Maria del Pla del Penedès. Avala aquest criteri la semblança amb la imatge de Sant Martí Sarroca; ambdues provindrien, aleshores, de municipis de la comarca de l'Alt Penedès.

La Mare de Déu que estudiem correspon al tipus estilitzat que A. Noguera (1977, pàg. 77) defineix i qualifica de bizantí. Maria seu en un tron als angles del qual hi ha quatre columnes de fust llis i coronades per poms rodons. Porta una túnica negra, ornada amb uns rombes de tons marró, negre i or. Aquest vestit arriba fins al marxapeus, i forma uns plects de caient vertical; damunt les sabates —foses i en punxa—, la túnica queda retallada com per facilitar-ne la visió. Cobrint la túnica, la Mare porta un mantell daurat; al cap duu una corona alta amb vuit florons i imitació de pedreria i, a sota, una mena de toca o vel que li cobreix completament els cabells.

Com la Mare, el Nen també porta corona, però no pas flordelisada, sinó amb ondulacions. Vesteix una túnica d'un color vermell viu, decorada amb els mateixos motius que apareixen a la de la Mare, i un mantell daurat que li arriba fins als peus nus.

Tant Maria com el Nen són en una posició absolutament frontal, amb la mirada abstracta al seu davant. Els trets facials es repeteixen en ambdues figures sense cap diferència apreciable que no sigui referent a la proporció: oval de tendència quadrangular, barbata sortida, nas llarg, ulls grans, celles arquejades.

Jesús beneeix amb la mà dreta i sosté el llibre dels Evangelis amb l'esquerra. Aquesta actitud és comuna a totes les imatges romàniques. Maria, en canvi, varia la posició de les mans. Aquí les manté esteses i amb els palmells encarats, postura que s'interpreta com d'ofertament i que correspon a les imatges més primitives (A. NOGUERA, 1977, pàg. 88).

Hi ha molt poca bibliografia referent a aquesta imatge. Únicament hi fan referència J. Morgades (*Catálogo del Museo arqueológico-artístico episcopal de Vich*, Vic 1983, pàg. 192), i W.W.S. Cook i J. Gudíol (*Pintura e imaginaria romànica*, Ars Hispaniae, vol. VI, Madrid 1950, pàg. 307, fig. 306 i 1980, pàg. 294, fig. 368). Unes fotografies



Maredeu 5
(MEV, 9 691)
(foto: G. Llop)

de l'Institut Amatller d'Art Hispànic (núms. de clíxé 1 552 i 1 553) ens han servit per a comparar l'estat de conservació de la peça dels anys 1930 al 1938 —en què van ser preses— amb l'actual. Les diferències més notables les trobem a les mans de Maria i a la mà dreta de l'Infant, on els dits estaven escapçats; el pom esquerre del tron ha estat substituït per un de nou, ja que l'original es trobava molt fet malbé; els genolls del Nen, que apareixien fracturats, han estat coberts per la nova capa de pintura, o una neteja de l'original, que sembla que s'ha donat a la imatge: l'aspecte primitiu no era ni tan brillant, ni tan uniforme com l'actual.

Pel que fa a la filiació, hem d'assenyalar el parentesc indubtable que relaciona aquesta imatge amb la de Sant Martí Sarroca —imatge perduda l'any 1936. Les semblances es concreten en la mateixa actitud hieràtica i abstracta de les figures, en els vestits i els plects que aquests formen en caure, en el tipus de toca i corona flordelisada i en els trets facials, tot i que a la de Sant Martí el Nen té una cara molt més tosca que la de la Mare. Les posicions de les mans en les dues figures són també properes.

Les diferències més remarcables són el tipus de colum-



Marededéu del Pla del Penedès (MEV, 828) (foto: G. Llop)

na del tron —helicoidal i acabada en pinya a la imatge de Sant Martí Sarroca— i l'efecte de conjunt, estilitzat en la imatge del pla del Penedès i molt més eixamplat a l'altra imatge.

W. W. S. Cook i J. Gudiol veuen també la relació d'ambdues imatges i consideren la de Sant Martí Sarroca com a prototip o model derivat i adaptat de la marededéu de Girona. Totes dues talles es caracteritzen pel sentit monumental, la rigidesa i una superació tècnica dels exemplars més antics. La de Sant Martí ha estat datada per aquests autors com una obra del final del segle XII. La del pla del Penedès no pot ésser, per tant, gaire més avançada: potser també del final del XII o del principi del XIII. (MGM)

BIBLIOGRAFIA

- Josep MORGADÉS I GILI: *Catálogo del Museo Arqueológico-Artístico Episcopal de Vich*, Vic 1893, pàg. 192.
 Manuel TRENS I RIBAS: *Maria. Iconografía de la Virgen en el arte español*, Ed. Plus Ultra, Madrid 1946.
 ANTONI NOGUERA I MASSA: *Les marededéus romàniques de les terres gironines*, Artstudi Edicions, Col. Art Romànic, núm. 5, Barcelona 1977.

Walter William Spencer COOK i Josep GUDIOL I RICART: *Pintura e imagineria romànica*, Ars Hispaniae, vol. VI, Ed. Plus Ultra, Madrid 1950 i 1980. (MGM)

MAREDEDÉU 6

Procedència: Desconeguda. **Datació:** Final segle XII. **Mides:** 56 cm d'alt. **Inventari:** Núm. 8 133. **Data d'ingrés:** Any 1928.



Imatge de la Mare de Déu amb el Fill, l'estat de conservació de la qual és força bo, tot i que fou restaurada, tal com es pot veure en una fotografia d'abans d'ésser duta a terme la restauració. Això ha motivat, entre altres coses, que la boca de Maria que es veu actualment és completament distinta a com fou concebuda; aquest element cal tenir-lo en compte, ja que en certa manera desvirtua la concepció original. A més de no conservar la policromia, han desaparegut el braç dret de la Mare i el Nen, i així com un tros del mantell de Maria.

Aquesta talla fa 56 cm d'alçària i és formada per la imatge de Maria asseguda en un escambell, que envolta amb la mà dreta la figura del Nen Jesús, situat al centre de la falda de la Mare.

La marededéu va vestida amb una túnica llarga que origina uns plecs estrets i verticals que li arriben als peus els quals deixa al descobert, encara que actualment són mutilats. Porta un mantell que des de les espatlles tomba per sobre els avantbraços i li cobreix els genolls amb uns plecs semblants als de la túnica. Al cap duu un vel curt, fixat per una mena de corona, possible derivació d'algun tipus de diadema.

El Nen també va vestit amb túnica i mantell en forma de toga de tradició clàssica, amb un drapejat semblant al de la indumentària de la Mare, així com amb el mateix tipus de coronament. Agafa amb la mà dreta per la part superior el llibre de les Escriptures, que es recolza sobre el genoll, mentre amb la mà esquerra segurament beneïa.

Sembla que es tracta d'una marededéu atípica dins el conjunt de marededéus romàniques, les quals, per unes característiques comunes, tant estilístiques com iconogràfiques, han estat agrupades dins uns tipus concrets i definits. Pel que fa a aquesta marededéu, no presenta uns caràcters definitoris que permetin incloure-la en un grup concret. Pel fet que estigui asseguda en un escambell, per la indumentària de les dues imatges o per la posició completament simètrica del Nen, podem relacionar-la amb el grup de marededéus que A. Noguera ha classificat de tipus garrotxi, format per les marededéus de Balbs, Sadernes i la num. IV del Museu Diocesà de Girona, però les solucions tècniques de la marededéu que estudiem són completament diferents, sobretot pel que respecta al tipus de plegament. Estilísticament, aquesta imatge es podria relacionar amb un grup de marededéus que segueixen un mateix model iconogràfic, que podria ésser el de la marededéu d'Ix (Cerdanya), amb la qual presenta certes similituds, encara que el tipus de plegament de la marededéu que estudiem és tractat amb més profunditat, però, en canvi, és molt més imperfecte en el tractament dels trets de la cara i en la proporció harmònica del conjunt. Ambdues coincidirien en una absoluta frontalitat, en la forma com la Mare envolta el Nen amb la mà dreta, és a dir, en una plasmació fidel de la concepció de la Mare com a *Sedes Sapientiae*, característica del romànic.

Segons l'anàlisi i els paral·lismes establerts, es podria considerar una obra del final del segle XII. (MGSP)

BIBLIOGRAFIA

- Manuel TRENS I RIBAS: *Maria. Iconografía de la Virgen en el arte español*, Ed. Plus Ultra, Madrid 1947.
 A. GUERNE I E. DE SOLMS: *Vierges romanes*, Zodiaque, Sainte-Marie de la Pierre-qui-vire (Yonne) 1961.

Mathies DELCOR: *Les verges romàniques de la Cerdanya i el Conflent*, Rafael Dalmau Editor, Barcelona 1970.
 Antoni NOGUERA i MASSA: *Les marededéus romàniques de les terres gironines*, Artstudi Edicions, Col. Art Romànic, núm. 5, Barcelona 1977.
 Josep BRACONS i CLAPÉS: *Catàleg de l'escultura gòtica del Museu Episcopal de Vic*, Vic 1983. (MGSP)

MAREDEDÉU DE VECIANA

Procedència: Santa Maria de Veciana (Anoia). **Datació:** Primera meitat segle XIII. **Mides:** 88 cm d'alt. **Inventari:** Núm. 800. **Data d'ingrés:** Abans de l'any 1893.



Talla de la Mare de Déu amb el Fill assegut a la seva falda. Correspon al tipus iconogràfic bizantí de Maria entronitzada i majestàtica, la qual sosté, o, millor, fa de setial de Jesús —*Sedes Sapientiae*—. És, de fet, l'adaptació romànica de la *Kyriotissa* bizantina.

Malgrat l'alçària, no respon al tipus de marededéu estilitzada: el setial de la Mare, un tron amb quatre columnes als angles, eixampla considerablement el conjunt. Aquest tron és d'influència bizantina (A. NOGUERA, 1977, pàg. 96); les dues columnes de darrere són més altes que les davanteres i totes acaben amb un pom circular. Una decoració de motius heràldics —escuts amb dibuixos de torres— pintats en negre, vermell i blanc, cobreix els fusts llisos de les columnes.

La Mare duu una túnica vermella de coll rodó que es doblega per damunt de les sabates en uns plecs molt folgats. El calçat, negre i punxegut, reposa sobre un gran marxapeus rectangular. Pel damunt de la túnica, cobreix la Mare un mantell blau que passa per sota el braç esquerre i li tapa l'espatlla i el braç dret. L'origen d'aquesta forma de mantell es troba, com diu A. NOGUERA (1977, pàg. 92), en la toga romana.

Al cap, la Mare duu un vel curt que li tapa absolutament tota indicació dels cabells i una corona de nou florons en forma de flor de lis. Amb la mà esquerra sosté la bola que simbolitza la Terra i el poder de Jesús sobre ella. Aquest atribut té el mateix sentit que l'esfera que mostra el Crist en majestat del *Beatus de Girona*, on hi ha escrit el mot "*Mundus*" (M. TRENS, 1946, pàg. 404).

El Nen seu sobre el genoll dret de la Mare i manté, com aquesta, una absoluta frontalitat. Amb la mà dreta beneeix i sosté amb l'altra el llibre sagrat. Vesteix túnica de coll rodó i un mantell que conserva encara restes de pigment vermell. Al cap llueix el casquet que, segurament, servia de base a una corona similar a la de la Mare. Els cabells són castanys i pentinats amb clenxa al mig.

Els trets facials de la Mare i del Nen segueixen un mateix esquema: oval arrodonit, nas llarg, boca carnosa, ulls molt grans i celles arquejades. Ambdues cares, a més, no són inexpressives com solen ésser-ho aquest tipus d'imatges, sinó que semblen iniciar un somriure.

Aquesta talla es conserva actualment en un estat acceptable que, malgrat tot, acusa l'antiguitat en la degradació de la fusta i en la pintura que ha anat desapareixent.

Comparant l'aspecte que presenta ara aquesta imatge amb la descripció que en féu J. Morgades l'any 1893 (pàg. 191) i amb unes fotografies de l'Institut Amatller d'Art Hispànic, de Barcelona, datades entre els anys 1930 i 1938 (clichés núms. 1 572 i 1 573), constatem que la marededéu de Veciana ha estat restaurada d'ençà del seu ingrés al Museu. Ens aporta més dades sobre aquest tema la reproducció que il·lustra un capítol sobre imatgeria de Walter William Spencer Cook i J. Gudiol i Ricart (*Pintura e imatgeria romànica*, *Arts Hispaniae*, vol. VI, Madrid 1950, pàg. 309, fig. 308).

Gràcies a aquesta informació gràfica i escrita, sabem que l'obra ha estat objecte de dues restauracions; la primera es devia efectuar, aproximadament, entre els anys



Marededéu 6
(MEV, 8 133)
(foto: G. Llop)

1930-1938 i el 1950, i la segona entre aquest any i l'actualitat.

Aquests tractaments de la talla atenyen tant a la substitució de les parts mutilades —tres florons de la corona, mà esquerra i bola del món en la Mare; mà i genoll drets del Nen i pom esquerre del respall—, com al canvi d'elements estrictament decoratius: els fusts de les columnes estaven anteriorment ornats per una decoració geomètrica en registres estucats. Altes motius ornamentals de la pintura, com els estampats de les túniques, no han estat restituïts.

És molt escassa la bibliografia sobre aquesta marededéu. Únicament comptem amb les referències de J. Morgades al catàleg ja citat, i amb la menció de W.W.S Cook i J. Gudiol i Ricart (1950, pàg. 307). Ara bé, només J. Morgades esmenta el tret més peculiar de la marededéu de Veciana: el fet que el Nen sigui damunt la cama dreta de la Mare i no ho faci, com és habitual, al mig de la falda o sobre la cama esquerra. Aquesta característica provoca, al seu torn, la inversió d'altres posicions establertes de Maria, com el fet que sostingui la bola amb la mà esquerra o que dugui el mantell per sota d'aquest braç.

Aquest no és, però, un cas únic dins el conjunt de marededéus romàniques. S'han conservat altres exemplars on el Nen apareix assegut en aquesta posició: la marededéu de Durro (Pallars Jussà) (COOK-GUDIOL I RICART, 1950, pàg. 332, fig. 344) o una altra imatge del Museu Episcopal

Marededéu de Santa Fe
(MEV, 1 959)
(foto: G. Llop)



de Vic (núm. 1 959). Aquesta talla pot ésser considerada, a més, un clar paral·lel iconogràfic i formal de la marededéu de Veciana. Ambdues imatges presenten semblances d'actituds, de mides i en els vestits i l'evolució de llurs plecs.

Cronològicament, creiem poder situar aquesta marededéu en la primera meitat del segle XIII. Aquesta datació no coincideix amb la de J. Morgades (1893, pàg. 191), que creu que es tracta d'una peça del segle XII. Són diversos els elements que ens proven que es tracta d'una talla avançada: el tènue somriure, és a dir, l'expressió de les cares; el tipus de mantell que duu la Mare (A. NOGUERA, 1977, pàg. 78) i el fet que aquesta sostingui la bola del món (A. NOGUERA, 1977, pàg. 89). També, si creiem com W.W.S. Cook i J. Gudiol (1950, pàg. 307), que la marededéu de Veciana és un model posterior als prototips de Cornellà de Conflent i de Montserrat (ambdues del segle XII), la datació de la primera meitat del segle XIII queda justificada.

(MGM)

BIBLIOGRAFIA

- Josep MORGADÉS I GILI: *Catálogo del Museo Arqueológico-Artístico Episcopal de Vich*, Vic 1893, pàg. 191.
Manuel TRENS I RIBAS: *María. Iconografía de la Virgen en el arte español*, Ed. Plus Ultra, Madrid 1946.
Walter William Spencer COOK i Josep GUDIOL I RICART: *Pintura e imagineria romànica*, Ars Hispaniae, vol. VI, Ed. Plus Ultra, Madrid 1950.
Antoni NOGUERA I MASSA: *Les marededéus romàniques de les terres gironines*, Artstudi Edicions, Col. Art Romànic, núm. 5, Barcelona 1977.
(MGM)

MAREDEDÉU DE SANTA FE

Procedència: Santa Fe (Solsonès). **Datació:** Primera meitat segle XIII. **Mides:** 85 cm d'alt. **Inventari:** Núm. 1 959. **Data d'ingrés:** Abans de l'any 1893.



Imatge de la Mare de Déu amb el Nen assegut a la falda. Pertany, doncs, al model segons el qual Maria fa de setial de l'Infant i el presenta a l'adoració dels homes. Aquest tipus d'imatge, que té el seu origen en la iconografia de la *Kyriotissa* bizantina, és un dels temes més representats dins la imatgeria romànica.

La marededéu de Santa Fe és una talla en fusta de 85 cm d'alt. La Mare hi apareix asseguda sobre un cofre-escambell motllurat. Porta una túnica vermella de coll rodó que li cau fins als peus formant uns plecs en "V" als genolls i doblegant-se folgadoament sobre el calçat i el marxapeu.

Al damunt de la túnica, un mantell blau l'embolcalla seguint, potser, l'esquema de les togues romanes (A. NOGUERA, 1977, pàg. 92); passa per sota el braç esquerre, cobreix la falda i acaba a l'espatlla dreta. Aquest mantell és decorat amb un bordó blanc. Al cap, Maria porta un vel que li tapa les espatlles i un casquet que, ben segur, servia de suport a la corona, ara desapareguda.

La Mare porta també un dels atributs més característics d'aquest tipus iconogràfic: la bola del món, que simbolitza el poder de Jesús sobre aquest. Segons M. Trens (1946, pàg. 404), Maria sosté aquesta esfera quan el Nen té les mans ocupades, com en aquest cas, sostenint el llibre dels Evangelis i beneint.

L'Infant va vestit amb una túnica que li arriba fins als peus nus i amb un mantell que l'embolica passant —a la inversa que el de la Mare— per damunt l'espatlla esquerra i per sota el braç dret. També ha perdut la corona, però conserva el casquet que la suportava.

L'estat de conservació d'aquesta imatge és, actualment, força acceptable, malgrat que gairebé ha perdut tota la policromia. Cal tenir en compte, també, que fou restaurada d'ençà del seu ingrés al museu; J. Morgades (1893, pàg. 194) en fa la descripció i assenjala que a la Mare li manca la bola a la mà esquerra. Aquest autor suposa, a més, que tota la talla fou decorada el segle XVI. Possiblement, doncs, les poques restes de policromia que queden als vestits i al setial, on sembla veure's una decoració floral, pertanyin a aquesta renovació.

La característica més peculiar d'aquesta imatge és la posició del Nen sobre el genoll dret de la Mare, ja que suposa una alteració del model més estès en època romànica, en el qual Jesús seu al centre de la falda de Maria, o bé es va desplaçant cap a la cama esquerra seguint, o no, la frontalitat heretada dels models bizantins. En aquest cas, però, tot i que es manté una frontalitat rigorosa, el desplaçament s'ha fet a la inversa, cosa que ha provocat, també, altres alteracions formals: Maria, contradint la norma, sosté la bola amb la mà dreta i els plecs del mantell que duu evolucionen, igualment, a l'inrevés.

Aquest cas especial d'imatge asimètrica es troba també representat a la marededéu de Durro (Pallars Jussà)

(a la pàgina següent)

Marededéu de Veciana (MEV, 800) (foto: G. Llop)



(W.W.S COOK i Josep GUDIOL, 1950, pàg. 331, fig. 344) i a la marededéu de Veciana (Anoia), del mateix Museu Episcopal de Vic.

Hem trobat, a més, moltes coincidències formals i iconogràfiques entre la imatge de Veciana i la de Santa Fe. Pel que fa al Nen, les dues imatges s'assemblen en la forma dels vestits i llurs plec, i en la manera de beneir i de sostenir el llibre. En la Mare, les concordances són el tipus de mantell, l'evolució dels plec de la túnica i la posició de les mans.

Aquestes similituds ens les fan considerar obres paral·leles, de factura no gaire allunyada cronològicament. Així, situem la marededéu de Santa Fe, com la de Veciana, en la primera meitat del segle XIII. Justifiquen aquesta cronologia avançada el mantell de la Mare, la presència de l'esfera com a atribut i el tipus de setial (A. NOGUERA, 1977 pàgs. 78, 89 i 97).

Igualment, són indicis d'una factura força evolucionada la proporció i estilització del conjunt de la talla, l'estudi de l'evolució dels plec —sobretot, a la túnica del Nen— i el perfeccionament aconseguit als rostres que, per descomptat, són molt més afinats i classicitzants que els de la imatge de Veciana, on les faccions tendeixen més a allò popular. Per acabar, direm que es detecta un lleu trencament del hieratisme i una tendència a humanitzar el conjunt: la Mare protegeix el Fill amb la mà dreta i aquest té la cama i el peu esquerre de costat, alterant la rigidesa convencional que comporta la frontalitat. (MGM)

BIBLIOGRAFIA

- Josep MORGADÉS i GILI: *Catálogo del Museo Arqueológico-Artístico Episcopal de Vich*, Vic 1893, pàg. 194.
 Manuel TRENS i RIBAS: *María. Iconografía de la Virgen en el arte español*, Ed. Plus Ultra, Madrid 1946.
 Walter William Spencer COOK i Josep GUDIOL i RICART: *Pintura e imagineria romànica*, Ars Hispaniae, vol. VI, Ed. Plus Ultra, Madrid 1950.
 Antoni NOGUERA i MASSA: *Les marededéus romàniques de les terres gironines*, Artstudi Edicions, Col. Art Romànic, núm. 5, Barcelona 1977. (MGM)

MAREDEDÉU DEL CASTELL DE SOLSONA

Procedència: Castell de Solsona (Solsonès). **Datació:** Mitjan segle XIII. **Mides:** 67 cm d'alt. **Inventari:** Núm. 1 280. **Data d'ingrés:** Abans de l'any 1983.



Imatge de la Mare de Déu, talla policromada que pertany al grup d'imatges romàniques que tenen el seu origen en la iconografia de la *Kyriotissa* bizantina i en les quals la Mare actua de *Sedes Sapientiae*, de setial de Jesús. Aquí la figura del Nen s'ha perdut, però la posició dels braços i les cames de Maria en demostren l'existència. Sabem, per un document gràfic de l'Institut Amatller d'Art Hispànic de Barcelona (núm. de clixé 1 577), que fou fet entre els anys 1930 i 1938, que aquesta mutilació ha d'ésser encara més antiga. També podem comprovar que, ja en possessió de la col·lecció vigatana, i en un moment comprès entre els anys en què es va fer la fotografia i l'actualitat, la Mare de Déu del Castell de Solsona ha estat, almenys, objecte d'una restauració. També ho podem constatar a partir de la descripció feta per Josep Morgades i Gili (*Catálogo del Museo Arqueológico-Artístico Episcopal de Vich*, Vic 1893, pàg. 194).

L'aspecte que oferia era força precari: la cara de Maria apareixia despintada, la corona escapçada —com amb roscs—, el braç dret havia desaparegut i a la mà esquerra els dits eren mutilats. La resta, a banda de la renovació feta en la capa de pintura, es conservava en aparença com ara.

Maria vesteix una túnica blanca, ornada amb uns quadres i unes franges de color marró, que només és visible a la cama dreta i a partir del genoll, on la sobretúnica queda arromangada formant uns plec naturalistes. Aquesta sego-

na vesta és de color ataronjat amb zones més marronoses, i va arrapada al cos i als braços fins als canyells. L'escot acaba en punxa i no té cap ornamentació; al damunt, però, hi ha un fermall de forma circular que cenyeix el mantell. Aquest, de color marró fosc i decorat amb estrelles i un galó d'un to una mica més clar, cau per damunt les espatlles i baixa verticalment. La Mare de Déu llueix també una corona sense merlets, sota la qual podem veure una porció de cabells ondulats al front i recollits en unes trenes llarguíssimes que baixen per l'esquena sobre el mantell i fins a l'altura dels genolls. Els peus, calçats amb unes sabates fosques i punxegudes, surten de sota la túnica provocant-li una lleugera ondulació, i descansen sobre el marxapeu. El setial sobre el qual seua Maria s'acosta més al tipus de cofre-escambell que no pas al de tron; és, de fet, una banqueta amb motlures. Tant el seient com el marxapeu descansen damunt una fusta llisa i prima que actua de tarima.

Per la posició de les mans, amb els palmells encarats, deduem que la Mare no agafava el Nen; aquesta posició la trobem en molts altres exemples, com ara a la marededéu de la catedral de Girona, o a la de Ger (Museu d'Art de Catalunya). També hem de suposar que l'Infant seia al mig de la falda de la Mare, beneït amb la mà dreta i sostenint el llibre dels Evangelis amb l'esquerra.

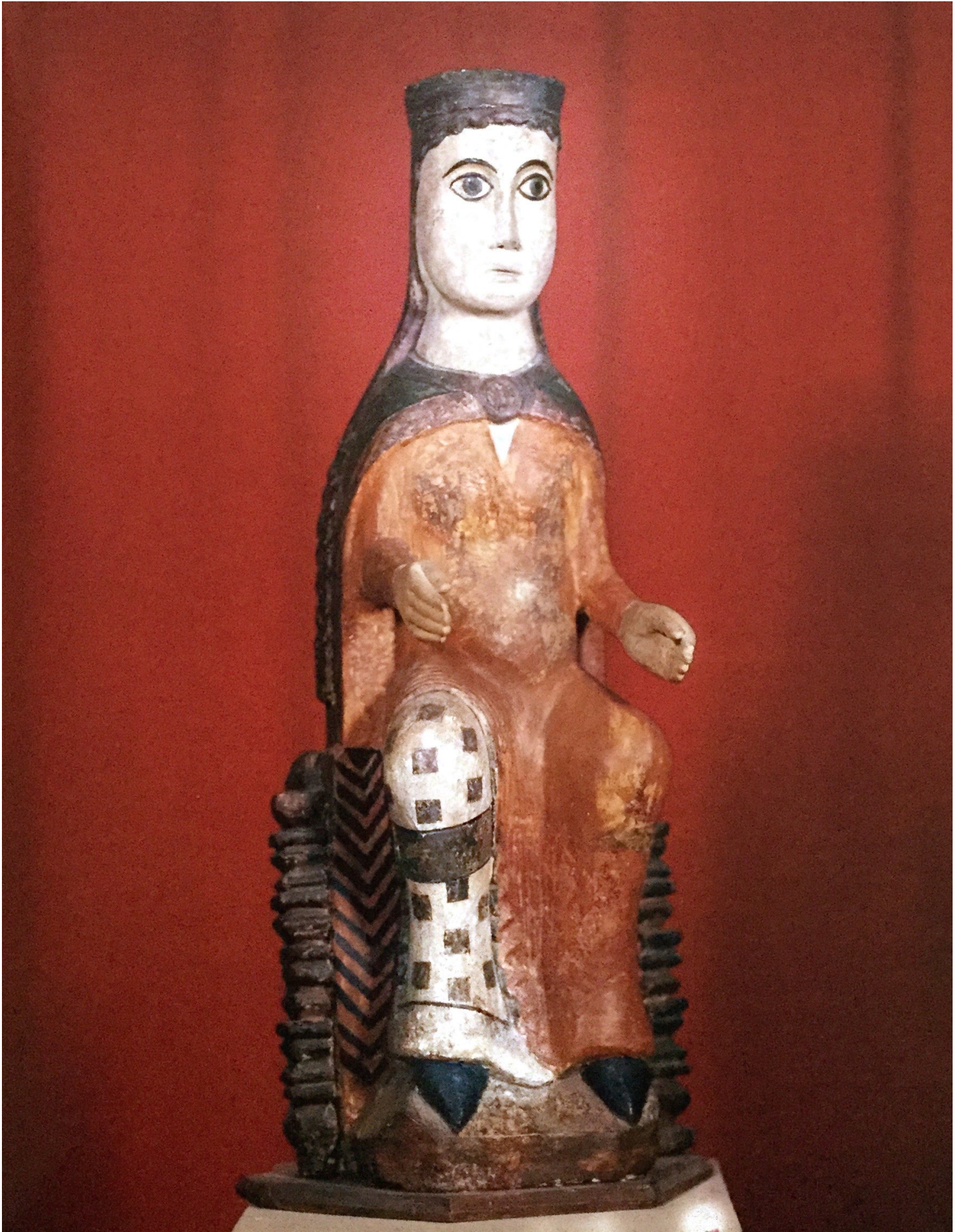
Pel que fa als trets facials de Maria, ressalten els ulls grossos i les celles arquejades, que, repassats amb un traç negre, contrasten amb la blancor del rostre. El nas és llarg, però poc esmolat, i la boca és indicada només per una incisió horitzontal. El conjunt, recollit en un oval eixamplat a la part baixa per unes galtes extremadament rodones, i suportat per un coll ample i robust, fa una sensació d'inexpressivitat. De fet, tant la rudesia del rostre, com tota la configuració d'aquesta imatge, denoten una factura senzilla, feta més aviat per un artesà que conegué i imità un altre model que per un veritable artista. El resultat és aquest tipus de marededéu arcaïtzant.

Pel lloc de procedència de la imatge, sembla que en la seva execució hom prengué com a model la bonica imatge de la Mare de Déu del Claustre, de la catedral de Solsona, que, a partir d'A. Kingsley Porter (1928, pàg. 33), es considera obra de l'escultor Gilibert, vinculat a Tolosa. La imitació es concreta clarament en les trenes llargues i poc freqüents, d'altra banda, en talles romàniques, i en la decoració que ja hem descrit de la túnica. També W.W.S. Cook i J. Gudiol i Ricart (1950, pàg. 306; 1980, pàg. 310) han coincidit a veure aquesta imatge com una versió tosca i arcaïtzant de la Mare de Déu del Claustre. En efecte, la vinculació d'ambdues imatges és evident; això no obstant, creiem que la marededéu conservada al Museu Episcopal de Vic no prengué la del Claustre com a model directe. La simplificació i estereotipació dels trets més definitoris en són la prova. Una altra marededéu, pertanyent a la col·lecció Ricart i datada de la primera meitat del segle XIII, podia haver imitat més directament el model i haver servit, al seu torn, d'exemple a la que estem estudiant. Aquesta imatge a la qual ens referim, anteriorment pertanyia a la Col·lecció Soler i March, de Barcelona i fou publicada per Lluís Monreal i Tejada (vegeu: *Imagineria medieval en la col·lecció de escultura Ricart*, Filograf, Barcelona 1955, núm. 15). Walter William Spencer Cook i Josep Gudiol i Ricart l'havien classificada com a obra logronyesa (vegeu: *Pintura e imagineria romànica*, Ars Hispaniae, vol. VI, Madrid 1950, pàg. 364), bé que a la reedició de l'any 1980 no reiteren pas aquesta opinió.

En comparació a la del Castell de Solsona, veiem que la imatge de la col·lecció Ricart agrupa també les característiques de la del Claustre i s'ajusta més a la iconografia. Tot plegat amb més qualitat d'execució, donant com a resultat una marededéu més delicada i menys hieràtica.

Un altre indicatiu que reforça aquesta hipòtesi és el fet que la imatge de la Col·lecció Ricart agrupa també les característiques subjecta el vestit, fermall que no trobem a la del Claustre de Solsona i sí, en canvi, a la del Castell.

Quan a la datació, tenint en compte que tant la imatge de la Mare de Déu del Claustre com la de la Col·lecció



Ricart han estat datades del final del segle XII i del segle XIII, respectivament, situarem la marededéu del Castell de Solsona un xic més tard que les anteriors, és a dir, en ple segle XIII. Aquesta cronologia no es contradia pas amb el que explica A. Noguera (1977, pàg. 79) sobre les imatges que a partir del segle XIII es feien per a les esglésies més humils, i que agafaven com a models els exemplars dels monestirs propers. Quant a la posició de les mans, classificada per aquest autor de primitiva, no creiem que sigui un aspecte decisiu per a fer canviar la data, ja que hem de tenir en compte que el braç dret és fruit d'una restauració. (MGM)

BIBLIOGRAFIA

- Josep MORGADÉS I GILI: *Catálogo del Museo Arqueológico-Artístico Episcopal de Vich*, Vic 1893, pàg. 194.
- Arthur Kingsley PORTER: *La escultura románica en España*, vol. II, Ed. Gustavo Gili, Barcelona 1928.
- Manuel TRENS I RIBAS: *María. Iconografía de la Virgen en el arte español*, Ed. Plus Ultra, Madrid 1946.
- Walter William Spencer COOK i Josep GUDIOL I RICART: *Pintura e imagineria románicas*, Ars Hispaniae, vol. VI, Ed. Plus Ultra, Madrid 1950 i 1980.
- Lluís MONREAL TEJADA: *Imagineria medieval en la colección de escultura Ricart*, Filograf, Barcelona 1955.
- Antoni NOGUERA I MASSA: *Les marededéus romàniques en terres gironines*, Artstudi Edicions, Col. Art Romànic, núm. 5, Barcelona 1977. (MGM)

MAREDEDÉU 7

Procedència: Diòcesi de Lleida. **Datació:** Final segle XIII. **Mides:** 1,02 m d'alt. **Inventari:** Núm. 3 435. **Data d'ingrés:** Any 1900.



Imatge de la Mare de Déu, asseguda en un tron i amb el Fill a la falda.

El seu estat de conservació és força bo; fou restaurada després dels anys trenta. Si comparem aquesta imatge amb una fotografia que hi ha d'abans de la restauració, podem veure com hi fou afegit un tros a la mà esquerra, hom completà el marxapeu que era trencat i fou repintat i, per tant, la policromia actual no és l'original.

La Mare apareix asseguda en un escambell motllurat d'estructura rectangular, en la part superior del qual ha estat representat un coixí profusament decorat. A cada un dels muntants del setial hi ha dibuixats tres arcs polilobulats. Aquesta imatge va vestida amb una túnica de coll rodó que continua amb una àmplia sanefa que s'allarga fins a la cintura; aquets dos elements han estat realitzats en una pasta guixosa, on ha estat esculpida una decoració amb motius ovoides, que recorden una imitació de les pedres precioses utilitzades en els treballs orfebrístics.

Porta un mantell que des de l'esquena passa per sota l'avantbraç dret; aquest moviment deixa veure el folro del mantell, el qual presenta un tipus d'ornamentació que recorda els daurats; a partir del genoll, la roba forma uns grans plecs trencats. La Mare agafa amb la mà dreta el mantell, que li cobreix la cama en una sèrie de plegaments continus en forma de "V". L'Infant és col·locat damunt aquest genoll esquerre, en una posició una mica incòmoda; també porta una túnica amb coll rodó i sanefa, encara que no tant ornamentada; un ampli mantell li cobreix les espatlles i les dues cames, que són encreuades. Porta la bola del món a la mà esquerra i beneix amb la dreta. Els trets dels rostres de les dues imatges pràcticament no han estat esculpits, sinó que es remarquen amb l'ajut de la pintura, ulls grossos i ametllats, celles ben arquejades i boca petita, tots ells sense expressió natural.

La Mare té el braç dret alçat, i per la forma amb què ha estat representada la mà, amb els dits units, sembla que originalment portava algun objecte.

També resulta interessant el fet que la Mare agafi el mantell amb la mà esquerra, solució no gaire utilitzada i de la qual hem trobat un paral·lisme en una marededéu de la

Col·lecció Ricart. Quant a l'Infant, segueix un esquema iconogràfic estereotipat, amb la bola del món en una mà, encara que a vegades apareix amb el llibre de les Escriptures, i beneix amb l'altra. No obstant això, en aquest cas concret hi hauria una variant, tant en l'actitud com en la posició del Nen; hom pot constatar que no és assegut a la falda de la Mare, sinó que hi ha un intent de voler representar-lo dret, fet que s'evidencia en el creuament de les cames; es tractaria, doncs, d'un impàs entre el tractament que se li dona en el romànic, assegut a la falda de la Mare en posició frontal i simètrica, encara que a vegades hi ha un lleuger desplaçament cap a l'esquerra, interpretant el sentit de considerar la Mare de Déu com a *Sedes Pueri*, i el canvi de posició que és donat per una nova concepció del tema: el Nen es va aixecant i la Mare comença a tenir importància per si mateixa; a partir d'aquí s'establí una relació Mare-Fill, característica que ja formarà part de l'art gòtic. Aquest canvi d'actitud, posició obliqua i creuament de les cames, apareix en algunes marededéus gòtiques, datades el primer terç del segle XIV, que es conserven en aquest mateix Museu, encara que aquestes presenten unes fórmules molt més evolucionades que no pas la imatge que estudiem, la qual creiem que encara ha d'ésser considerada romànica; és una imatge frontal, hieràtica, amb un tractament dels plecs característic del romànic. Per tant s'hauria de datar al final del segle XIII. (MGSP)

BIBLIOGRAFIA

- Manuel TRENS I RIBAS: *María. Iconografía de la Virgen en el arte español*, Ed. Plus Ultra, Madrid 1947.
- A. GUERNE i E. DE SOLMS: *Vierges romanes*, Zodiaque, Sainte-Marie de la Pierre-qui-vire (Yonne) 1961.
- Mathies DELCOR: *Les verges romàniques de la Cerdanya i el Conflent*, Rafael Dalmau Editor, Barcelona 1970.
- Antoni NOGUERA I MASSA: *Les marededéus romàniques de les terres gironines*, Artstudi Edicions, Col. Art Romànic, núm. 5, Barcelona 1977.
- Josep BRACONS I CLAPÉS: *Catàleg de l'escultura gòtica del Museu Episcopal de Vic*, Vic 1983. (MGSP)

MAREDEDÉU 8

Procedència: Desconeguda. **Datació:** Final segle XIII. **Mides:** 66 cm d'alt. **Inventari:** Núm. 10 789. **Data d'ingrés:** No consta.



Imatge de la Mare de Déu asseguda en un tron, feta en fusta, sobre la qual hi ha aplicada una capa de guix que serveix de preparació per a poder-la policromar.

Es conserva força malament i se'n fa necessària una restauració. Possiblement la policromia que actualment l'ornamenta sigui l'original, ja que en les parts on ha desaparegut la pintura es pot observar la capa de guix que serveix de base, encara que pot haver estat repintada en algunes zones. A més de la pèrdua de la policromia, la fusta presenta signes evidents de destrucció sobretot en la part inferior, tant del tron com de la marededéu; actualment només conserva un peu. La imatge del Nen també es troba força afectada, ha desaparegut el cap i el cos presenta trencaments.

Aquesta marededéu ha estat representada asseguda en un tron, format per una estructura rectangular amb quatre muntants cilíndrics, que en la part alta són culminats per quatre esferes; aquest tema esfèric es repeteix en el punt mitjà de cadascun dels muntants. En l'espai format entre el tron i la imatge hi ha dibuixada una ornamentació de tipus vegetal. La Mare va vestida amb túnica de coll rodó i cinyell, la nuada del qual s'allarga fins més avall de la cintura; també porta un mantell que li cobreix l'esquena, passa per sota el braç dret i s'encreua davant la falda. Aquest moviment genera uns plecs en forma de "V" molt marcats. El cap va cobert amb un vel que li arriba fins a les espatlles i deixa veure una part dels cabells. Els trets de