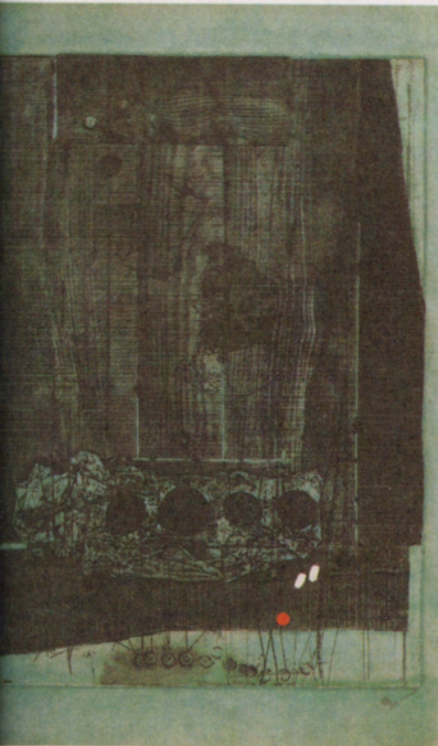


Les cotitzacions

PINTURA Artistes nascuts abans del 1940



Antoni Clavé
"Instrument étrange"
1980
92 x 63 cm

Joan Ponç
"Equilibri vertical"
1977-1978
Oli damunt tela
46 x 65 cm



	1980-1985	1986-1988	1989
CLAVÉ, ANTONI (1913)			
Pintura/tela			
74x109		(86) (S) 1.200.000	
89x116	(81) 1.400.000		
118x114		(86) 4.000.000	14.000.000
146x114	(81) 2.000.000	(88) 5.500.000	19.000.000
GUINOVRT, JOSEP (1927)			
Tècnica mixta			
65x50		(88) 350.000	575.000
100x81		(88) 625.000	850.000
124x60	(85) 360.000		
MIRÓ, JOAN (1893-1983)			
Pintura/tela 104x69	(81) 4.700.000		
«Nocturn» (S. «Constel·lacions»), 1940-41	(83) (S) 54.000.000		
«El port», 1945 130x162	(83) (S) 214.000.000		
Le corps de ma brune», 1925			
Oli/tela 130x96	(85) (S) 123.000.000		
«Dona en la nit»		(86) (S) 337.000.000	
«5+2=7», 1964 Oli/tela 97x130		(86) (S) 47.500.000	
«Pagès català...», 1936 Oli/coure 36x27		(88) (S) 134.000.000	
«Dues dones», 1937 Collage/paper		(88) (S) 73.000.000	
MUXART, JAUME (1923)			
Oli/tela			
55x46	(83) 50.000 (84) 75.000 (85) 90.000	(87) 120.000	
73x60	(83) 130.000 (85) 190.000	(87) 275.000	
Darrera obra		(88) 200.000/ 600.000	
PONÇ, JOAN (1927-1984)			
Oli/tela			
58x32 (època Brasil)		(87) 750.000	
64x49 (època Dau al Set)		(87) 1.600.000	
73x60	(83) 400.000		3.000.000
81x65	(83) 500.000		3.500.000
130x130	(81) 900.000		
201x71. 1959		(87) 3.700.000	
Darrera exposició retrospectiva			7.500.000/ 14.000.000
RÀFOLS CASAMADA, ALBERT (1923)			
Pintura/tela			
60x60		(87) 300.000 (88) 460.000	550.000
100x100	(83) 615.000	(87) 760.000 (88) 915.000	1.100.000
150x150		(87) 1.400.000 (88) 1.700.000	2.000.000
300x196		(87) 2.900.000 (88) 3.500.000	4.500.000
ROCA SASTRE, JOSEP (1928)			
Oli/tela			
65x54	(85) 330.000	(86) 342.000 (88) 500.000	550.000
92x73	(84) 425.000 (85) 525.000	(86) 545.000 (88) 800.000	880.000
162x97	(85) 950.000	(96) 985.000 (88) 1.450.000	1.600.000

Antoni Tàpies
"T Rogenca"
1981
Procediment mixt / fusta.
54 x 65 cm



1980-1985

1986-1988

1989

TÀPIES, ANTONI (1923)

Teles			
55x46. 1965		(87) 4.500.000	
54x27. 1985		(87) 1.250.000	
60x90	(81) 2.900.000		
113x81		(87) 16.000.000	
130x97	(81) 4.500.000		
Matèria/fusta, 1973		(88) 3.600.000	9.000.000
Retrospectiva, 1957-1986			3.700.000/ 25.000.000

TODÓ, FRANCESC (1922)

Oli/tela			
65x54	(82) 95.000 (85) 205.000	(86) 213.000 (87) 540.000	620.000
92x73	(85) 300.000	(86) 310.000 (87) 760.000	875.000

VILLÀ, MIQUEL (1901-1988)

Oli/tela			
65x54	(85) 375.000	(86) 390.000 (88) 465.000	
81x65	(85) 624.000	(86) 650.000 (88) 775.000	
81x65, 1973			2.500.000
130x97	(85) 1.500.000	(88) 1.860.000	

PINTURA
Artistes nascuts
entre 1940 i 1950

Ferran Garcia Sevilla
"Atala 2"
1984
Tècnica mixta sobre tela
130 x 162 cm



ANSESA, ENRIC (1945)

Acrílic/tela			
110x80		(86) 200.000	375.000
130x97 (Pintura negra)	(85) 180.000		
130x165			450.000
162x130 (Pintura negra)			750.000

ARTIGAU, FRANCESC (1940)

Oli/tela			
55x55	(75) 45.000		
130x110	(84) 310.000		
146x114	(85) 500.000		
190x169	(75) 80.000		
Aquarel·les			
21x31		(87) 50.000	
105x75			225.000
135x102			350.000

GARCIA SEVILLA, FERRAN
(1949)

Tècnica mixta/tela			
116x89	(82) 60.000		
120x100	(84) 200.000		1.000.000
162x130 (S. «Cien»)			2.200.000
170x195		(86) 700.000	
200x100		(88) 2.000.000	

HERREROS, RAMON (1947)

Oli/tela			
100x81	(82) 90.000		260.000
89x130			325.000
195x280			975.000

	1980-1985	1986-1988	1989
LLIMÓS, ROBERT (1943)			
Pintura/tela			
73x100		(88) 850.000	
100x85	(85) 335.000		
150x150	(85) 445.000		
Pintura/paper			
50x65		(86) 125.000	250.000
76x105		(86) 225.000	450.000
SALA, GERARD (1942)			
Acrílic/tela			
178x120		(86) 200.000	
130x97		(88) 700.000	
Exposició obra actual			225.000/580.000
Pintura/paper			
83x70		(87) 100.000	
90x64		(86) 110.000	150.000
150x120			350.000
VILADECANS, JOAN-PERE (1948)			
Pintura/paper			
46x46	(80) 75.000		
	(82) 85.000		
76x64		(88) 275.000	
105x80	(80) 200.000	(87) 425.000	850.000
	(84) 250.000	(88) 600.000	
ZUSH (A. PORTA) (1946)			
Pintura/tela			
35x56	(78) 75.000		
65x65	(78) 95.000		
71x56	(81) 500.000		
Pintura/paper			
40x30	(84) 180.000		400.000
BARCELÓ, MIQUEL (1957)			
Pintura/tela			
100x120	(84) 200.000		2.000.000
130x162			10.000.000
230x230		(87) 5.000.000	15.000.000
Pintura/paper			
35x26			500.000
50x60		(86) 400.000	
CANOSA, YAMANDÚ (1954)			
Pintura/tela			
	(82) 12.000		110.000
	(82) 125.000		250.000
	(82) 250.000		700.000
MATEU, ASSUMPCIÓ (1952)			
Acrílic matèria/tela			
80x80		(86) 120.000	
100x81			225.000
162x130		(88) 275.000	
195x130			500.000
195x170		(88) 750.000	
PASTOR, PERICO (1953)			
Aquarel·la/paper			
110x75	(85) 77.000	(88) 180.000	
105x114	(85) 130.000	(88) 220.000	
200x200	(85) 240.000	(88) 350.000	
Obra recent			110.000/750.000
RUIZ, AURELI (1959)			
Tècnica mixta/amiant			
101x160			160.000
200x161	(85) 80.000		
Dibuixos			
60x60			75.000

PINTURA
Artistes nascuts
a partir de 1950

Miquel Barceló
"Poisson coupé en 7 parties"
1986
Tècnica mixta sobre tela
200 x 200 cm



	1980-1985	1986-1988	1989
UCLÉS, JOSEP (1952)			
Tècnica mixta/tela			
92x73	(82) 40.000	(87) 110.000	
100x81	(80) 45.000	(86) 160.000	275.000
	(82) 50.000	(87) 175.000	
	(84) 80.000		
130x195	(81) 117.000		650.000
300x180	(81) 250.000		
VIAPLANA, VICENÇ (1955)			
Oli/paper. 100x75	(84) 50.000		
Tècnica mixta/tela, fusta			
80x120		(87) 140.000	
Obra recent gran format			450.000/600.000

ESCULTURA

CARR, TOM (1956)			
Fusta			
23x22x46		(88) 140.000	275.000
261x80x40			600.000
GABRIEL (1954)			
Materials diversos			
7x82 Ø			400.000
104x21 Ø	(84) 100.000		
10x160x15		(88) 285.000	
145x139x132			875.000
34x192x220		(88) 700.000	
MEDINA CAMPENY, XAVIER (1943)			
Bronze			
40x25x45	(81) 300.000		2.500.000
PLENSA, JAUME (1955)			
Ferro			
50x50x40	(83) 80.000	(87) 300.000	1.000.000
55x178x33	(85) 150.000		
Escultura monumental		(88) 4.500.000	7.000.000
RIERA I ARAGÓ (1954)			
Bronze			
25x17x17	(84) 35.000		
68x150x25		(87) 100.000	800.000
ROM, JOAN (1954)			
Materials diversos			
75x58		(88) 110.000	
100x100			160.000/180.000
160x150			400.000
185x200		(88) 220.000	
250x200			800.000
400x180		(88) 340.000	
SOLANO, SUSANA (1946)			
Ferro			
Escultura monumental		(86) 600.000	5.000.000

Jaume Plensa
«Escullera»
1986
265x160x150 cm



NOTES:

Les mides (en cm) i els preus (en pessetes) consignats són referencials i, en alguns casos, s'han equiparat.

Sempre es fa referència a peces úniques.

Alguns preus d'obres procedeixen de subhastes (S).

El mercat de l'art a Catalunya

L'eufòria que, a nivell internacional, s'experimenta en el mercat de l'art és perceptible a Catalunya tant per la implantació de noves galeries com per la puja de les cotitzacions d'obres d'art. Barcelona, que és en ambdós aspectes la principal protagonista d'aquest impuls, marca les pautes mantenint el caràcter de capital cultural que ja té per tradició. És ben significatiu que de cent sales d'art obertes a Catalunya, des de 1980, més d'una tercera part corresponguin a Barcelona.

La influència que Barcelona exerceix al seu voltant ha alimentat el dinamisme cultural d'alguns nuclis de la perifèria, on s'ha afavorit la creació de noves plataformes de difusió artística, com ara el Centre d'Art Alexandre Cirici, a l'Hospitalet de Llobregat. D'altra banda, aquesta empenta ha fet també revifar, en ciutats amb una certa tradició artística, iniciatives tant de caràcter privat com públic: Terrassa, Sabadell o Manresa il·lustren aquest fenomen.

Darrere d'aquesta eufòria hi ha l'anhel d'alguns galeristes emprenedors d'introduir-se o de mantenir-se en el mercat internacional i ampliar la presència d'artistes ja reconeguts amb un nou ventall de creadors autòctons, entre els quals hi ha molts joves valors. Els darrers anys, aquesta intenció ha estimulat el trasllat de galeristes d'altres poblacions que s'han establert a Barcelona amb la intenció de fer-se un lloc en els circuits de l'art internacional. De l'esforç que, en aquest sentit, fan algunes galeries, se'n beneficien, per un fenomen d'inèrcia, altres establiments d'intencions més modestes o menys definides.

L'increment que comporta l'equiparació de cotitzacions amb les del mercat internacional ha incidit, de manera espectacular, en l'obra d'alguns artistes joves i ha repercutit, també, en el mercat local produint un augment generalitzat de preus que no sempre sembla justificat, ni basat en criteris qualitatius. A banda de la influència del mercat internacional, les obres poden estar subjectes també a molts tipus d'estratègies i d'operacions que en modifiquin l'oferta i la demanda i, per tant, el preu.

L'actual situació de protagonisme del mercat d'art respon a un cúmul de circumstàncies culturals, socials i econòmiques que han propiciat l'augment de públic en general, de col·leccionistes i, recentment, d'inversors. Precisa-

ment aquest últim grup és el que ha donat un nou caire al panorama artístic i el que més sovint ha prescindit del valor intrínsec de l'obra per apreciar-ne només el valor econòmic, un valor sempre sotmès a l'especulació i a l'oscil·lació de mercat.

És a Barcelona on més evident es fan els aspectes fins ara esmentats i on el mapa galerístic ha variat més ostensiblement. Del gran nombre de galeries obertes a partir de 1984, en destaca l'agrupació en dues zones noves: una a l'entorn del Born —on la sala d'art alternatiu Metrònom ha actuat d'aglutinant— i una altra que té com a eix el carrer de Ganduxer, la plaça de Sant Gregori Taumaturg i la Diagonal, on s'observen algunes transformacions d'antiquaris en sales dedicades a l'art contemporani. Al costat d'aquests nous centres, Ciutat Vella i l'eix del carrer de Consell de Cent amb la Rambla de Catalunya ha experimentat una densificació. Fins i tot algunes de les sales amb més tradició participen també d'aquesta febre renovadora; aquest és el cas del remodelatge de la centenària Sala Parés.

A una escala més petita, Girona ha experimentat una evolució semblant a la de Barcelona: s'hi han obert algunes galeries la programació de les quals sintonitza amb l'aposta per l'art més actual; destaquen, en aquest sentit, Espais i la Galeria Sebastià Jané. Pel que fa a la resta de ciutats importants, l'activitat del mercat d'art continua molt apagada. En aquests llocs, el paper difusor de les galeries ha estat substituït per la programació i les activitats d'alguns centres públics, com l'Escola-Taller d'Art o el Centre de Lectura a Reus, l'Escola de Belles Arts a Lleida o Tinglado-2 a Tarragona. Per altra banda, també es perceptible l'activitat de sales comercials en petites poblacions, com Cadaqués o Sitges, que es nodreixen d'un públic de temporada.

Cal matisar, finalment, la impressió generalitzada que el *boom* del mercat artístic s'ha produït durant els dos darrers anys. De fet, aquest auge es remunta al 1984 i segueix una evolució ascendent que, amb una lleu davallada el 1987, arriba al seu punt culminant el 1988, seguint una progressió que sembla mantenir-se en el primer quadrimestre d'enguany.

**Helena Batlle
Montserrat Gustà**

Obertura de galeries entre 1980 i 1989

Barcelona

Alfonso Alcolea. Mallorca, 273 bis. Dtor: Alfonso Alcolea i Irene Garzón Fundació: 1988. Anteriorment ocupava un local al Centre d'Antiquaris (Barcelona)

Alla Prima. Ripoll, 16 F: 1987. Tancament: 1987-88

Àmbit. Consell de Cent, 282. Dtores: Imma Junyent i Theresa Giebel F: 1985. Al mateix local hi ha hagut la galeria Rayuela

Andrea Serrano. Alba 1. Dtor: Alberto Serrano F: 1988

Àngels de la Mota. Gran de Gràcia, 223, pral. 3a. Dtora: Àngels de la Mota F: 1987

Àrea. Comerç 46. Dtores: David Balcells i Gilles Dreuil F: 1987. T: 1987. Fotografia

Art Petritxol. Petritxol, 8. Dtor: Fernando Albericio F: 1987

Art Raval. Consell de Cent, 64. Dtor: Santiago Martínez F: 1987. Situada, fins el març de 1988, al carrer Salvador, 18.

Arteunido. Pça. Sant Gregori Taumaturg, 1. Dtor: Àlex Sales F: 1985. Des de l'abril de 1988 Arteunido té una altra sala a Ganduxer, 33

Artgràfic. Balmes, 54. Dtor: Joan de Muga. F: 1985. Gravat. Amb la mateixa direcció que la galeria Joan Prats.

Artual. Comerç, 31. Dtora: Mercè Alsina F: 1986. Fins al final del 1988 havia ocupat un local del carrer de la Fussina, 6

Athenea. Luis Antúnez, 13-15. Dtora: Maria Antònia Blasco F: 1986

Artur Ramon. Palla, 23-25. Dtor: Jordi Umbert F: 1986. Experiència anterior en la desapareguda sala Daedalus

ASB Gallery. Diagonal 606. Dtora: Ariadna Cantarell F: 1988. Galeria amb seus a Chernesur-Monteux, Londres i Munic

Barbié. Joan Sebastià Bach, 14. Dtor: Manuel Barbié F: 1988. Dedicada anteriorment a les antiguitats, amb local al carrer Ganduxer, 33

Barcelona. Pça. Dr. Letamendi, 38. Dtor: Antoni Niebla F: 1989. Niebla havia dirigit les galeries 3 i 5 de Girona, la Bisbal i Platja d'Aro

Barcinova. Pg. de Sant Gervasi, 57 bis. Dtores: Pura Campos i Francisco Ortega F: 1988

Benet Costa. Comerç, 29. Dtor: Benet Costa F: 1988. Costa havia estat al càrrec, amb Albert Bargués, de la desapareguda galeria Els Setze de Martorell

Berini. Pça. Comercial, 3. Dtor: Toni Fernández de Berini. F: 1988.

Bertran Diagonal. Diagonal, 379. Dtora: M. Àngels Cortina F: 1986.

Carles Taché. Consell de Cent, 290. Dtor: Carles Taché F: 1986.

Carlos Campillo. Rambla de Catalunya, 50, pral. 2a. Dtor: Carlos Campillo F: 1989

Cartoon. Provenza, 205. Dtores: Montse Galve i Juanjo Gutiérrez F: 1988

Cézanne. Santa Amèlia, 51. Dtor: Jesús Saumell F: 1982

Cinquecento. Tuset, 15. Dtora: Laura Rossignani F: 1988

CMZ. Santa Teresa, 7. Dtora: Conxa Minguell Zamuy F: 1988

Contratalla. València, 275. Dtor: Mariano Casas. F: 1986. Contratalla té locals també a Tarragona i Salou

De caso. Calaf, 35. Dtor: Juan Luis Jardí F: 1988

Diagonal. Art. Rosselló, 254, 1r. 2a. Dtor: Jordi Vilafranca F: 1985. Anomenada, fins al principi d'aquest any. Estudi Diagonal

Dubé. Girona, 122. Dtores: Andrés Morán i Leonor Dubé F: 1988

Duna. Amargós, 4-6. Dtores: Raül Adroher i Josep M. Villena F: 1986. Gravat. Ampliació del local al principi del 1989

Estol. Consell de Cent, 286. F: 1986. T: 1988. Emplaçada al mateix local on hi havia hagut la galeria Seny

Fernando Alcolea. Pça. Sant Gregori Taumaturg, 7. Dtor: Fernando Alcolea. F: 1988. El mateix indret era ocupat per un antiquari propietat de la família Alcolea

Ferran Cano / 4 Gats. Fussina, 6. Dtor: Ferran Cano F: 1989. Oberta a l'antic local d'Artual. Cano té dues galeries a Ciutat de Mallorca

Ferran & Jordi. Balmes, 315. Dtor: Francesc Mañelich F: 1989. Entre 1984 i 1986 va funcionar l'Espai d'art, dirigit per Ferran i David Barat

Galeria G. Ferrer de Blanes, 5. Dtora.: Danda Azón. F: 1988.

Genesis. Consell de Cent, 325. Dtores: Maria Girao i Fernando Pinós F: 1988. Amb la mateixa direcció que la galeria Gothsland d'antiguitats

Georg Bertsch. Aragó, 233, 2n 2a. Dtor: Georg Bertsch F: 1987. T: 1987.

Gràfica 4. Petritxol, 4. Dtores: Amor Marsé i Antoni Valero F: 1984-85. Gravat. Amb la mateixa direcció que la galeria Pèrgamon

Grecia. Ganduxer, 45. Dtora: Estela Casas Marió F: 1985

Gu. Vidrieria, 15. Dtora: Anna Font F: 1988. Joies

Keting-Miquel de Vilanova. Blanqueria, 9. Dtor: Miquel Peiró Vilanova F: 1988

Ingres. Còrsega, 241. F: 1989

Lino Silverstein. Antic de Sant Joan, 3. Dtor: Fernando Alcolea F: 1989. Programació paral·lela a la de galeria Fernando Alcolea

Maria Salvat. Muntaner, 239. Dtora: Maria Salvat F: 1985

Nomen. Bori i Fontestà, 14, pral. Dtora. Montserrat Nomen. F: 1981

Pèrgamon. Duc de la Victòria, 12.
Dtors: Amor Marsé i Antoni Valero
F: 1989. Gravat. Amb la mateixa
direcció que la galeria Gràfica 4

Positura. Marquès de Sentmenat, 89.
Dtor: Equipo Positura
F: 1987-88. Joies

Ramon Sardà. París, 207. Dtor:
Ramon Sardà
F: 1988

Roglan. Santaló, 26. Dtora: M. del
Carmen Fàbrega
F: 1982. Des del final del 1988 hi ha
una altra sala Roglan a Pau Claris,
180, dirigida per Vicente Martínez

Theo. Enric Granados, 27. Dtores.
Elira Mignoni i Viñas. Reoberta per
A. Niebla el 1986 després de dos
anys de tancament. L'actual direcció
hi és des del final del 1988

Theseus. Ganduxer, 28. Dtora: Rosa
Bisbe
F: 1988. Situada al mateix local de la
galeria Sèrie-Disseny, també dirigida
per Rosa Bisbe

Thomas Carstens. Josep Anselm
Clavé, 4. Dtor: Thomas Carstens
F: 1985. Canvià el primer nom, El
Grito, pel del seu director

Togo Brunnés. València, 345. Dtor:
Marc Comerma
F: 1988

Tom Maddock Gallery. Aribau, 306.
Dtor: Tom Maddock
F: 1988. Precedent immediat en la
galeria Tom Maddock de Sitges

Vicent Bernat. Còrsega, 239, pral.
1a. Dtor: Vicent Bernat
F: 1985

Badalona

Ana Rubira. Av. Martí Pujol, 98.
Dtora: Ana Rubira
F: 1989

Granollers

B/M, Espai. Nou, 19. Dtor: Joan
Sala i Vila
F: 1981. Dirigit per Antoni Botey
fins el 1984

El Quatre. Santa Esperança, 4. Dtora:
Rosa Ferrer
F: 1986

Manresa

Sergi Sánchez. Era Firmat 12-14.
Dtor: Sergi Sánchez
F: 1987. Experiència anterior en la
galeria D'Art, situada al mateix local

Mataró

Mimesis. Carreró 27-29. Dtor:
Ramon Tàpias
F: 1986. Precedent immediat en la
galeria Deck, al mateix local

Minerva. Barcelona, 13. Dtor: Vicenç
Sánchez Pla i Pilar Bonet
F: 1987

Sabadell

Negre. Pça. Major, 38. Dtores.:
Montserrat Ignació i Roser Massagué

Quasar, Estudi. Sant Honorat, 44.
Dtor: Josep Casamartina
F: 1986. T: 1988

Sant Cugat del Vallès

Canals. Carrer de la Creu, 16. Dtor:
Josep Canals
F: 1986. Canals havia dirigit la
desapareguda Galeria d'Art del Vallès.

Lineart. Ctra. de Cerdanyola, 1.
Dtor: Josep Canals
F: 1988. Gravat

Rusiñol. Santiago Rusiñol, 52. Dtor:
Ignasi Cabanas
F: 1986. Al mateix local hi havia
hagut la sala Quorum

Sitges

Art Ginesta. Ctra. Barcelona-Sitges,
km 23
F: 1986. T: 1988

Foz. Bartolomé, 15. Dtor: Luis José
García Foz
F: 1981

Yolanda Rios. Major, 22-24. Dtora:
Yolanda Rios
F: 1985

Terrassa

Aida. San Fructuós, 36. Dtora: M.
Dolors Armengol
F: 1984

Vic

Susany. Verdaguera, 14. Dtor: Mariano
Mombiedro
F: 1981

Celleria d'Art Vic-2. Pg. de la
Generalitat, 58-60. Dtor: Juli Pérez
F: 1985

Girona

El Claustre. Nou, 9. Dtor: Miquel
Mascort
F: 1987

Espais Centre d'Art Contemporani.
Bisbe Lorenzana, 31-33. Dtor: Jordi
Vidal
F: 1987

Expoart. Hortes, 22. Dtores: Àngela
Rodeja i Domènec Fita
F: 1984. Oberta amb el nom
d'Expoart Montjuïc al carrer Abat
Escarré

Fòrum. Albareda, 3 i 5. Dtor: Nacís
Farrer
F: 1986

Girona-Art. Mestre Francesc Cibil,
8. Dtor: Francesc Machado
F: 1989

Sebastià Jané. Força 1. Dtor: Sebastià
Jané
F: 1985-86. Oberta al carrer Oliva i
Prat, al mateix local que havia ocupat
la Galeria 3 i 5, i traslladada al final
del 1988 a l'actual emplaçament

Tau. Santa Clara, 60, 1r. Dtor: Jordi
Camps
F: 1981. T: 1984

La Bisbal

On. L'aigueta, 79. Dtora: Rosa M.
Vicens
F: 1986. T: 1988. Muntada
conjuntament amb el director de la
desapareguda 3 i 5 de Girona

Blanes

Celler d'art. Pere Roure, 8. Dtor:
Antoni Selvaggi
F: 1985

Cadaqués

Carlos Lozano. Carrer de la Font.
Dtor: Carlos Lozano
F: 1986-87. Vinculació amb l'antiga
galeria Sa Llumenera

Carlos de Sicart. Riba Poal. Dtor:
Carlos de Sicart
F: 1986-87

Helena Ramos. Port d'Alguer. Dtora:
Helena Ramos
F: 1987

Nota Bene. Call 4. Dtora: Catherine
Skira
F: 1986. Situada al mateix local que
havia ocupat Sa Llumenera

Port Lligat. Port Lligat, s/n. Dtors.
Lylian Ann-Prou i Ubaldo Pell.
F: 1984

Usquam. Port d'Alguer. Dtor: Grup
Usquam
F: 1986

Figueres

Massanet. Forn de Baix, 8. Dtor:
Joan Massanet
F: 1981. T: 1987

Lleida

Periferiart. Indíbil i Mandoni. Dtor:
García Laviña
F: 1986

Sebastià Petit. Rambla d'Aragó, 33.
Dtor: Sebastià Petit
F: 1986. Petit havia dirigit la galeria
Alfós, 45, ara tancada

Terra Ferma. Bisbe Martí Ruano, 15.
Dtor: Francesc Escolà
F: 1987.

Tàrrrega

Jesús Lloret. Les Escoles, 16. Dtor:
Jesús Lloret Saporta
F: 1988. Lloret havia regentat la Sala
Cristall de 1984 a 1988

Tarragona

Contratalla. Santa Anna, 16. Dtor:
Mariano Casas
F: 1980. La mateixa galeria té locals a
Barcelona i Salou

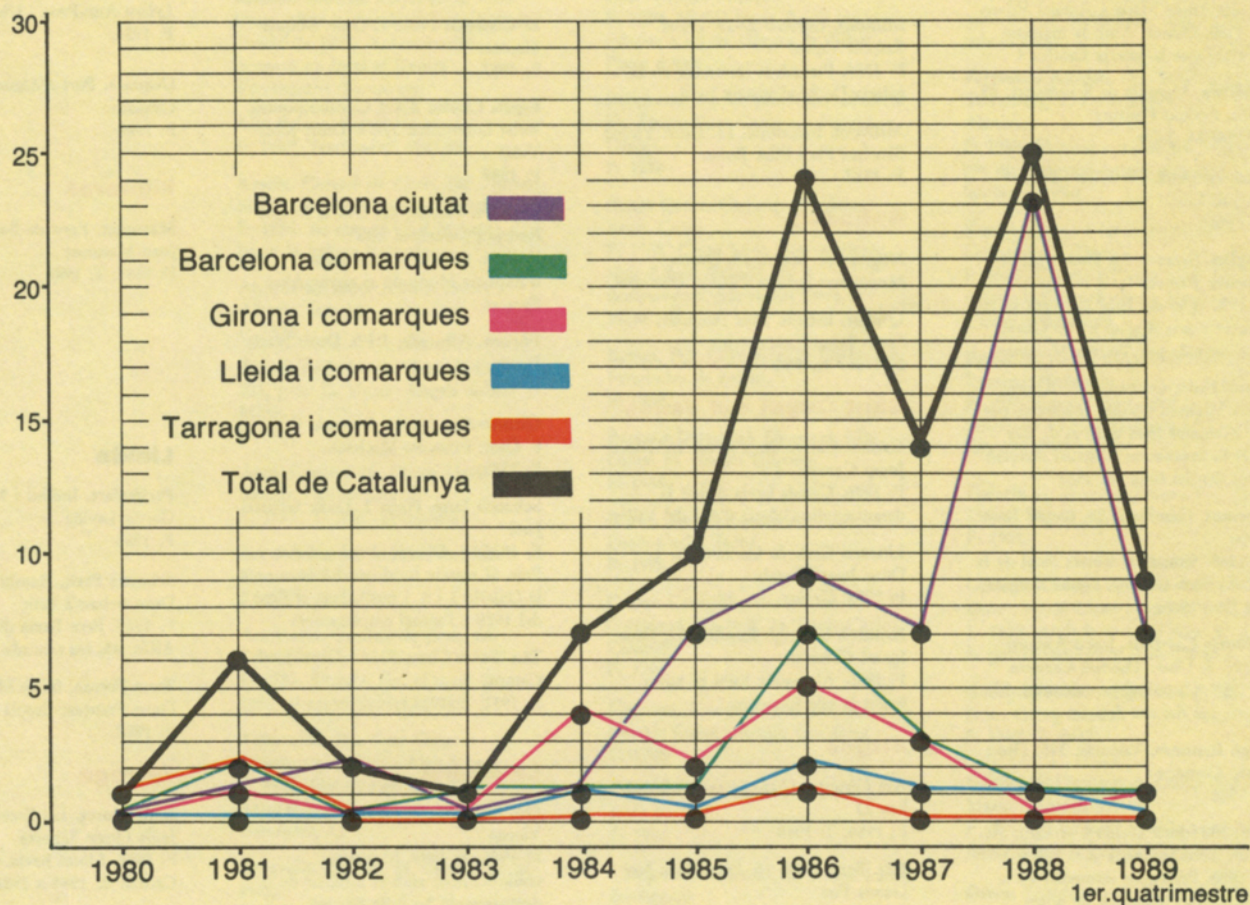
Fotogaleria Fòrum. Santa Anna, 8.
Dtors: Balsells i Chantal Grande
F: 1981

Luisa López. Emperador August, 18.
Dtora: Luisa López.
F: 1986

Salou

Contratalla. París, 7. Dtor: Mariano
Casas
F: 1981. Vinculada a les galeries
Contratalla de Barcelona i Tarragona

Obertura de galeries entre 1980 i 1989



En aquest gràfic es reflecteix el nombre de galeries que han estat inaugurades cada any a Barcelona, Tarragona, Lleida i Girona, i les seves comarques, en el període comprès entre 1980 i 1989. Aquests valors indiquen sempre les noves galeries, independentment de les que s'hagin tancat.

Valors del gràfic

Barcelona ciutat		Girona i comarques		Tarragona i comarques	
1980	0	1980	0	1980	1
1981	1	1981	1	1981	2
1982	2	1982	0	1982	0
1983	0	1983	0	1983	0
1984	1	1984	4	1984	0
1985	7	1985	2	1985	0
1986	9	1986	5	1986	1
1987	7	1987	3	1987	0
1988	23	1988	0	1988	0
1989	7	1989	1	1989	0

Comarques de Barcelona		Lleida i comarques		Total de Catalunya	
1980	0	1980	0	1980	1
1981	2	1981	0	1981	6
1982	0	1982	0	1982	2
1983	1	1983	0	1983	1
1984	1	1984	1	1984	7
1985	1	1985	0	1985	10
1986	7	1986	2	1986	24
1987	3	1987	1	1987	14
1988	1	1988	1	1988	25
1989	1	1989	0	1989	9